

Ewa Prusicka

Narodowy Instytut Dziedzictwa
Oddział Terenowy w Rzeszowie
Pracownia Terenowa w Lublinie

Założenie pałacowo-parkowo-folwarcznej Sitnie w powiecie zamojskim na planie z 1923 r.

Dobra Sitno i ich właściciele do 1923 r.

Położona nieopodal Zamościa wieś Sitno ma bardzo odległą metrykę, według źródeł historycznych liczącą 600 lat. Najstarsza wzmianka o miejscowości została odnotowana 6 marca 1421 r. w *Zapiskach ziemskich chełmskich* i podaje, że król Władysław Jagiełło na prośby bojara Michała Brazy, *terrigenę nostri Russiae*, aktem wystawionym tego właśnie dnia przeniósł jego wieś Sitno, położoną w ziemi chełmskiej, z prawa polskiego i ruskiego na niemieckie¹. Bojar Michałko Brah (tak najczęściej był pisany w kolejnych dokumentach) musiał więc być w posiadaniu osady przed jej prawnym przekształceniem. Wymieniona data nie jest zatem datą założenia wsi, a jedynie pierwszego zapisu o niej. Załączków wsi należy doszukiwać się we wczesnym średniowieczu, co potwierdzają również znaleziska archeologiczne².

Własność bojarska Sitna na początku XV w. była już ewenementem, ponieważ po przyłączeniu Rusi Halickiej do Polski przez króla Kazimierza Wielkiego i ostatecznym wcieleniu jej części, tj. ziemi chełmskiej (w jej granicach znalazło się Sitno), do Korony w 1387 r. przez króla Wła-

1 *Zbiór dokumentów małopolskich*, wyd. S. Kuraś, I. Sułkowska-Kuraś, cz. VII, Wrocław 1975, nr 1904.

2 Archeologiczne Zdjęcie Polski, karty obszaru 88–89, oprac. A. Urbański, A. Kutylowski (w archiwum WUOZ w Lublinie Delegatura w Zamościu).

dysława Jagiełłę własność bojarska została zlikwidowana i tereny te albo pozostawały w rękach króla, albo przechodziły w ręce polskiej szlachty. Brahowie trzymali się w Sitnie mocno – pisali się z *Sitna*, a więc była to ich siedziba rodowa, w której mieli dwór i wystawili cerkiew, wymienioną w źródłach po raz pierwszy w 1430 r.³ Ich ostatni, a zarazem pierwszy znany z imienia przedstawiciel – Michałko Brah – opuścił Sitno w 1434 r., kiedy to Jagiełło mocą dokumentu wystawionego w Nowym Mieście Korczynie zaświadczył zamianę dóbr dokonaną między Wawrzyńcem Strączkiem z Bzowca i wspomnianym Michałkiem z Sitna. Pierwszy z nich odstąpił swoje sołectwo w Ślepczach w ziemi chełmskiej, Brah w zamian wyzbył się całej wsi Sitno⁴.

Kolejnym właścicielem Sitna został Jan Snopkowski herbu Rawicz, pochodzący ze Snopkowa w województwie lubelskim, który poślubił córkę Wawrzyńca Annę Strączkównę. Jako wiano żony, oprócz Sitna, otrzymał również Wolę Sitneńską⁵.

W 1488 r. Sitno stało się własnością syna Jana Snopkowskiego – Jakuba, żonatego z Jadwigą z Hrebenego⁶. Następnie dziedziczył dobra Jakub, syn Jakuba Snopkowskiego, żonaty od 1492 r. z Małgorzatą, córką Michała z Tworyczowa⁷. Mieli oni troje dzieci: Feliksa, Marcina i Annę, zamężną za Janem, dziedzicem Zamościa (Starego). Część wsi pod koniec XV w. przejął Paweł Malicki z Rudnika, a w 1501 r. Mikołaj Malicki⁸. Od około 1515 r. wieś była we władaniu Feliksa Snopkowskiego, najpierw podsędka (1536–1541), a następnie sędziego chełmskiego (1541–1565)⁹. Po śmierci Feliksa w roku 1565¹⁰ wieś odziedziczył Jakub Snopkowski, wojski chełmski (1566–1602), ożeniony z Herbertówną, córką Jana, kasztelana bełskiego¹¹.

Z początkowego okresu władania Sitnem przez Snopkowskich pochodzi pierwsza informacja na temat siedziby właścicieli dóbr. Dowiadujemy się o jej istnieniu ze wzmianki z 1465 r., mówiącej o tym, że niejaki

3 I. Kripjakewycz, *Cerkwi Chołmszczyzy i Pidljaszja*, Chołm 1944, s. 45–49.

4 W. Czarnecki, *Szlachta ziemi chełmskiej do połowy XVI wieku*, Białystok 2012, s. 220–221.

5 Ibidem, s. 221. Wola Sitneńska obecnie już nie istnieje, jest osadą zaginioną.

6 A. Sochacka, *Własność ziemska w województwie lubelskim w średniowieczu*, Lublin 1987, s. 198.

7 W. Czarnecki, *op. cit.*, s. 223.

8 Ibidem, s. 224–225, 227.

9 Ibidem, s. 225.

10 H. Gmiterek, R. Szczygieł, *Urzednicy województwa bełskiego i ziemi chełmskiej XIV–XVIII wieku. Spisy*, Kórnik 1992, s. 264.

11 B. Paprocki, *Herby rycerstwa polskiego*, Kraków 1858, s. 547.

Krystyn ze Sławaczyna pozwał Annę (Snopkowską), której sześciu dworzaków z domu jej w Sitnie z Jakubem Snopkowskim naszło jego kmieci, czyniąc im szkody¹². Szczegółów dotyczących lokalizacji i wyglądu dworu nie znamy. Można jedynie sądzić, że stał on na terenie dzisiejszego zespołu pałacowo-parkowo-folwarcznego, w miejscu naturalnie obronnym dzięki rozległym mokradłom (dziś są to osuszone łąki), dodatkowo umocnionym ziemnymi fortyfikacjami, o czym pośrednio świadczy notatka z lat 20. XX w., spisana przez konserwatora dla zabytków na okręg lubelski, informująca o tym, że koło dworu znajduje się okop¹³.

Pod koniec XVI w. dobra Sitno stały się własnością Sobieskich herbu Janina. Już wcześniej zostali oni właścicielami sąsiedniego Sławęcina i Łazisk, których dziedzicem był Hieronim Gdeszyński¹⁴; jego córka Anna, wychodząc za mąż za Jana Sobieskiego (zm. 1564 r.), wniosła te dobra w posagu. Syn Jana i Anny – Marek Sobieski (zm. 1605 r.), wojewoda lubelski, ożenił się z Jadwigą ze Snopkowskich (zm. 1589 r.), córką Jakuba Snopkowskiego i Herbertówny, właścicieli Sitna i Woli Sitneńskiej, która dobra te wniosła do małżeństwa jako wiano. Po Marku Sobieskim dobra odziedziczył syn Jakub (1588–1646), późniejszy kasztelan krakowski. Był on dwukrotnie żonaty, najpierw, od 1620 r., z Marianną z Wiśniowickich (1600–1624), córką Konstantego i Marianny z Zahorowskich, a drugi raz, od 1627 r., z Zofią Teofilą z Daniłowiczów herbu Sas, dzięki której zyskał olbrzymie dobra i z którą miał syna Jana (przyszłego króla Jana III)¹⁵.

W drugiej połowie XVII w. wieś przeszła w ręce Walentego Fredry (1602–1677) herbu Bończa, podczaszego bełskiego¹⁶. Po nim dobra odziedziczył w 1677 r. syn Stanisław Antoni Fredro (zm. przed 1681 r.), kasztelan czernihowski, ale jeszcze w tym samym roku sprzedał Sitno z Wolą (Sitneńską) i Łaziska Krzysztofowi Malczewskiemu herbu Tarna-

12 W. Czarnecki, *op. cit.*, s. 221.

13 S. Nosek, *Materiały do badań nad historią starożytną i wczesnośredniowieczną międzyrzecza Wisły i Bugu*, „Annales UMCS”, sec. F, vol. VI: 1951 (1957), s. 366 (pozostałości dawnych fortyfikacji dworskich często nazywane były przez miejscową ludność „wałami”, „okopami szwedzkimi” lub „okopami” – za E. Prusicką, *Fortyfikacje obiektów rezydencjonalnych typu dwory na terenie Lubelszczyzny od średniowiecza do końca XVII wieku*, [w:] *Fortyfikacje Lubelszczyzny w badaniach archeologicznych*, praca zbiorowa pod red. Ewy Banasiewicz-Szykuły, Lublin 2017, s. 109–153).

Karta Ewidencji Zabytków Architektury i Budownictwa (dalej KEZAiB), nr 2825, oprac. W. Boruch, 1995 (w archiwum WUOZ w Lublinie Delegatura w Zamościu).

14 A. Tarnawski, *Działalność gospodarza Jana Zamojskiego kanclerza i hetmana w. kor. (1572–1605)*, Lwów 1935, s. 89.

15 L. Pohorecki, *Sobiescy herbu Janina*, Warszawa 1981, s. 6, 8 i 41.

16 S. Uruski, A. Kosiński, A. A. Włodarski, *Rodzina. Herbarz szlachty polskiej*, Warszawa 1904, t. 4, s. 58.

wa. W ten sposób na ponad dwa stulecia Sitno przeszło w ręce rodziny Malczewskich¹⁷.

Krzysztof Malczewski z żoną Zofią z Przygodzkich mieli dwóch synów: Marka i Jerzego¹⁸. Marek w 1711 r. sprzedał swoją część w Łaziskach Jerzemu, żonatemu z Rozentyną z Tuszyńskich. Po Marku dobra Sitno dziedziczył syn Jan, cześnik lubelski¹⁹. Kolejnym właścicielem Sitna został syna Jana – Feliks Malczewski, żonaty z Joanną z Dzierzków²⁰. W 1800 r. dobra Sitno, w części po swoim ojcu Feliksie i w części po bezpotomnie zmarłym bracie Piotrze, odziedziczył Onufry Malczewski (1773–1838), marszałek powiatu hrubieszowskiego, żonaty z Joanną z Romanowskich²¹. Po śmierci Onufrego dobra te odziedziczyły jego dzieci²²: Antonina Helena Teresa (ur. 1811 r.) z Malczewskich Niezabitowska²³, Kornel (ur. 7 września 1814 r.)²⁴, Filipina Jacenta (ur. 1817 r.)²⁵, Florentyna Paulina Józefa (ur. 1821 r.)²⁶, Kajetan Hipolit (ur. 1823 r.)²⁷ i Alojza Paulina (ur. 1825 r.)²⁸. W 1840 r. Sitno z przyległościami na publicznej licytacji w drodze działu kupił za 560 400 złotych polskich Kornel Malczewski²⁹, stając się ich jedynym właścicielem. Od 1845 r. był on żonaty z Anielą Linsenbarth (ur. 1824 r.), z którą miał troje dzieci: Różę Bronisławę (ur. 1846 r.)³⁰, Władysława Marcina (ur. 1847 r.)³¹ oraz Helenę Zofię (ur. 1857 r.)³².

17 W. Bondyra, *Własność ziemska w województwie bełskim w czasach saskich*, Lublin 2015, s. 130.

18 S. Uruski, A. Kosiński, A. A. Włodarski, *op.cit.*, t. 10, s. 135 i 142.

19 Ibidem, s. 137–138.

20 APL, ChKGK, nr 101, s. 356.

21 APZ, Akta Ordynacji Zamojskiej i Dóbr Wydzielonych z Ordynacji (zbiory nieuporządkowane). Akta hipoteki Łazisk i Sitna, str. 5.

22 Ibidem, str. 5-6.

23 APL, Księga urodzeń, małżeństw i zgonów Parafii Grekokatolickiej w Sitnie, sygn. 2 (1811, akt urodzenia nr 42).

24 Uhnów, Rawa Ruska, 7 września 1814 r., urodziny i chrzest Kornela Malczewskiego, dziedzica, syna Onufrego i Joanny z d. Romanowskiej, <https://www.geni.com> [dostęp: 15 I 2021r.].

25 APL, Księga urodzeń, małżeństw i zgonów Parafii Grekokatolickiej w Sitnie, sygn. 8 (1817, akt urodzenia nr33).

26 Ibidem, sygn. 12 (1821, akt urodzenia nr 18).

27 Ibidem, sygn. 14 (1823, akt urodzenia nr 22).

28 Ibidem, sygn. 16 (1825, akt urodzenia nr 24).

29 APZ, Akta Ordynacji Zamojskiej i Dóbr Wydzielonych z Ordynacji (zbiory nieuporządkowane). Akta hipoteki Łazisk i Sitna, str. 6.

30 PL, Księga urodzeń, małżeństw i zgonów Parafii Grekokatolickiej w Sitnie, sygn. 115 (1846, akt urodzenia nr 75).

31 APZ, Akta urodzeń, małżeństw, zgonów parafii Rzymskokatolickiej w Sitańcu, sygn. 116 (1847, akt urodzenia).

32 Ibidem, sygn. 126 (1857, akt urodzenia).

Po śmierci Kornela Malczewskiego w 1891 r.³³ dwie trzecie dóbr przypadło jego córce Helenie Zofii Kiełczewskiej, natomiast jedna trzecia synowi Władysławowi Marcinowi³⁴.

Majątek Malczewskich w pierwszej połowie XIX w. znacznie się rozrósł. W 1820 r. byli oni także właścicielami Kawęczyna, Łazisk i Suchodębia³⁵. Dochody czerpali z folwarków w Czołkach (założonego jeszcze w XVIII w.), Janówce (założonego w początku XIX w.) i Kornelówce (około połowy XIX w.). Kornel Malczewski pozbył się jedynie dóbr Łaziska z Suchodębem i Sławęcinem, sprzedając je w 1847 r. Janowi Skawińskiemu za 175 000 złotych polskich³⁶.

Sytuacja zaczęła się zmieniać po reformie uwłaszczeniowej z 2 marca 1864 r., kiedy to ukazem carskim nadano chłopom prawo własności do uprawianej przez nich ziemi, połączone ze zniesieniem obciążeń feudalnych, tj. poddaństwa, pańszczyzny itp. Z zachowanego w księdze hipotecznej wypisu dokumentu uwłaszczenia chłopów w majątku Malczewskich, sporządzonego 17 listopada 1866 r., dowiadujemy się, że z dóbr Sitno przeszło na własność włościan wsi Sitno 1745 mórg 207 prętów (w tym 1726 mórg 157 prętów gruntów używalnych oraz 19 mórg 50 prętów nieużytków), na rzecz włościan wsi Czołki – 103 morgi 226 prętów (w tym 100 mórg 120 prętów gruntów używalnych i 3 morgi 106 prętów nieużytków), a wsi *Joanowka* (Janówka) – gruntów używalnych 17 mórg 120 prętów³⁷.

Dalsze zmiany w majątku ziemskim zaszły 22 kwietnia 1875 r., kiedy to folwarki w Kornelówce, Janówce i Czołkach uzyskały własne księgi hipoteczne, chociaż nadal ich dziedzicem był Malczewski³⁸. W 1886 r. dobra Malczewskich (bez Kornelówki i Czołek) obejmowały 2031 mórg (1138 ha), w tym 864 roli uprawnej i 882 lasu. W tym czasie w majątku było 18 budynków dworskich³⁹.

Od 1857 r. działała na terenie folwarku siteńskiego gorzelnia⁴⁰. W 1878 r. była już tylko jedną z dwóch gorzelnii (obok nowo zbudowanej

33 Ibidem, sygn. 20 (1891, akt zgonu nr34).

34 APZ, Akta Ordynacji Zamojskiej i Dóbr Wydzielonych z Ordynacji (zbiory nieuporządkowane). Akta hipoteki Łazisk i Sitno, str. 8–9.

35 Ibidem, str. 7.

36 Ibidem, str. 7.

37 Ibidem, str. 3.

38 Ibidem, str. 4.

39 *Słownik geograficzny Królestwa Polskiego i innych krajów słowiańskich*, Warszawa 1880–1904 (dalej SGKP), t. X (wyd. 1889, dane pochodzą z 1886 r.), s. 629.

40 Ibidem.

w Ruskich Piaskach) w ówczesnym powiecie zamojskim. W okresie kryzysu i dezorganizacji gospodarki folwarcznej bezpośrednio po uwłaszczeniu upadły bowiem wszystkie gorzelnie małe, źle urządzone technicznie. Po pożarze w 1885 r. wytwórni alkoholu w Ruskich Piaskach i zaniechaniu jej odbudowy gorzelnia w Sitnie stała się jedynym zakładem tego typu w powiecie zamojskim. Ostatecznie produkcję w niej przerwano w czasie II wojny światowej⁴¹. Gorzelnia przynosiła właścicielom bardzo wysoki dochód, pochodzący głównie z dworskiego monopolu spirytusowego. Polegał on na przymusie zaopatrywania się przez karczmarzy w alkohol tylko z zakładu w Sitnie, pod groźbą ich usunięcia. Sztywne ograniczenia propinacji dotyczyły także chłopów, którzy z kolei mieli obowiązek zakupu wódki tylko w karczmach znajdujących się w obrębie majątku Malczewskich.

Dzięki przede wszystkim dobremu prosperowaniu gorzelni Malczewscy na początku czwartej ćwierci XIX w. zbudowali murowany, piętrowy pałac, istniejący do dziś. Wokół pałacu założyli ogród spacerowo-owocowy i pasiekę⁴². Nowa rezydencja została wzniesiona na miejscu starego dworu, drewnianego, o bliżej dziś nieokreślonej formie⁴³. Powstała również nowa zabudowa folwarczna, w dużej mierze murowana.

Przełom XIX i XX w. był dla Malczewskich już mniej korzystny ze względu na zmieniającą się ogólną sytuację gospodarczą i polityczną. Po reformie uwłaszczeniowej uprawa ziemi stawała się coraz mniej opłacalna. Malczewscy swoje folwarki wydzierżawiali, sukcesywnie też parcelowali część ich gruntów i sprzedawali. Folwark Janówka został sprzedany najpewniej tuż po śmierci Kornela Malczewskiego w 1891 r., natomiast Kornelówka i Czołki były wydzierżawiane od lat 90. XIX w. Na początku XX w. coraz mniejsze dochody zaczęła przynosić również gorzelnia. Wynikało to ze wzrostu opłat podatkowych (akcyzy) oraz przestarzałych urządzeń zakładu i jednocześnie braku wystarczających środków na ich modernizację. Malejące środki finansowe i niespłacane pożyczki zaciągnięte pod zastaw majątku przez ostatnich właścicieli, Helenę z Malczewskich Kiełczewską i Władysława Marcina Malczewskiego, doprowadziły w konsekwencji do wystawienia go na sprzedaż. W marcu

41 B. Mikulec, *Przemysł powiatu zamojskiego w latach 864–1914*, „Rocznik Zamojski”, t. I, s. 58.

42 SGKP, t. X (wyd. 1889, dane pochodzą z 1886 r.), s. 629.

43 KEZAiB, nr 2825, oprac. W. Boruch, 1995 (w archiwum WUOZ w Lublinie Delegatura w Zamościu).

1912 r. majątek sitneński na drodze licytacji za długi nabył od Malczewskich za sumę 304 000 rubli Witold Świącicki h. Jastrzębiec (1873–1951)⁴⁴.

Nowy właściciel w tym czasie, gdy zakupił Sitno, był w posiadaniu również szeregu innych dóbr, głównie na Podlasiu, w tym majątku Kabaki, wówczas głównego miejsca jego zamieszkania. Dlatego nigdy nie przeniósł się do Sitna, a majątkiem zajmował się administrator, któremu Świącicki dał pełnomocnictwo i zadanie podźwignięcia majątku z kryzysu⁴⁵. Próbę naprawy dóbr przerwała I wojna światowa. Zrujnowany w czasie wojny folwark przedstawiał się już wyjątkowo niekorzystnie. Gorzelnia była w ruinie, został stracony cały majątek żywy, środki transportowe i zbiory z wojennych lat⁴⁶. Spowodowało to, że Świącicki ostatecznie zdecydował się na parcelację dóbr, które według danych z 1920 r. obejmowały 1145 mórg (około 975 ha) powierzchni⁴⁷. Folwark siteński w tym czasie (1921 r.) miał cztery budynki mieszkalne (w tym jeden niezamieszkały) i liczył 101 osób (97 Polaków i czterech Ukraińców)⁴⁸. Do większej sprzedaży ziemi doszło w listopadzie 1922 r., kiedy to Świącicki wyzbył się 509 mórg i 96 prętów (285 ha) na rzecz 92 nabywców, przeważnie włościan z Sitna, Stabrowa i Czolek oraz kilku innych okolicznych wsi⁴⁹. Na początku 1923 r. zawarł z czterema włościanami z Sitna umowę przyrzeczenia kupna-sprzedaży dw. resztówki majątku (pałac, park, część gospodarcza i 104 morgi 157 prętów, tj. około 58 ha ziemi)⁵⁰. Jednak z umowy tej się wycofał i aktem z 5 maja 1923 r. sprzedał resztówkę za sumę 242 523 290 marek polskich Sejmikowi Zamojskiemu Powiatowemu⁵¹. Argumentował to tym, że *nie rozpatrując zasadniczo kwalifikacji potencjalnych czterech nabywców, podział ośrodka majątku Sitno na drobne działki równałby się zniszczeniu dawnej kultury tego majątku [...] który posiada bardzo solidne i kosztowne budynki (pałac, gorzelnia, 8 budynków gospodar-*

44 APZ Akta Ordynacji Zamojskiej i Dóbr Wydzielonych z Ordynacji (zbiory nieuporządkowane). Akta hipoteki Łazisk i Sitna, str. 9–10.

45 *Ziemianie Polscy XX wieku. Słownik biograficzny*, pod red. A. Arkuszewskiego, S. Ciepłowskiej, T. Epszteina, S. Górzyńskiego, Warszawa 2007, cz. 8, s. 162–164 (hasło: Świącicki Witold Bronisław, oprac. Jan Marian Włodek).

46 S. Chmiel, *Ośrodek Kultury Rolnej w Sitnie*, Sitno 1995 (broшуra), brak paginacji.

47 APZ Akta Ordynacji Zamojskiej i Dóbr Wydzielonych z Ordynacji (zbiory nieuporządkowane). Akta hipoteki Łazisk i Sitna, str. 413–414.

48 *Skorowidz...*, op. cit., s. 128.

49 APZ Akta Ordynacji Zamojskiej i Dóbr Wydzielonych z Ordynacji (zbiory nieuporządkowane). Akta hipoteki Łazisk i Sitna, str. 446–447.

50 Ibidem, s. 508.

51 Akt sprzedaży z 15 maja 1923 roku, oryg. w księdze wieczystej *Dobra Ziemskie Sitno VI* Wydział Ksiąg Wieczystych Sądu Rejonowego w Zamościu (kserokopia w Archiwum WUOZ w Lublinie Delegatura w Zamościu).

czych) oraz 10-morgowy ogród owocowy i takiż park ze starodrzewem. [...] Nabytcie ośrodku przez Sejmik daje gwarancję należytego zużytkowania nabytego warsztatu rolnego i daje możność zadość uczynić nieodzownym potrzebom publicznym całego powiatu oraz leży w interesie Reformy Rolnej⁵². Po tych transakcjach i kilku mniejszych pozostało z całych dóbr siteńskich 461 mórg i 199 przętów ziemi (powierzchnie leśne w trzech kompleksach: Sosenki, Koryczna i Buczyna, a także parę mórg ziemi ornej zwanej Ogrodami), które Świącicki sprzedał na podstawie dobrowolnej umowy z 4 lutego 1923 r. swojemu byłemu administratorowi majątku Sitno – Czesławowi Biernackiemu, za sumę 270 000 000 marek polskich⁵³.

W dw. resztówce nowy nabywca, Sejmik Zamojski Powiatowy, zorganizował już w 1923 r. Sejmikowe Gospodarstwo Rolne, którym kierował Stanisław Koch, natomiast rok później – Ludową Szkołę Rolniczą Żeńską, prowadzoną przez kolejnych 26 lat (aż do jej likwidacji w 1950 r.) przez Wandę Popławską⁵⁴.

Założenie pałacowo-parkowo-folwarczne na planie z 1923 r.

W związku z decyzją Witolda Świącickiego o parcelacji i sprzedaży dóbr Sitno zostały sporządzone szczegółowe plany majątku. W aktach hipoteki Sitno, zdeponowanych obecnie w Archiwum Państwowym w Zamościu, zachował się plan dw. resztówki [ryc. 1], jedyny, ale dotyczący najważniejszej części majątku, z siedzibą byłych właścicieli i folwarkiem. Plan sporządził w 1923 r. geodeta przysięgły Józef Nowicki, na podstawie pomiaru z 1922 r., dokonanego na zasadzie zezwolenia Okręgowego Urzędu Ziemskiego w Lublinie z 13 czerwca 1922 r., nr 231. *Plan gruntów folwarku Sitno w gminie Nowa Osada powiecie zamojskim położonych* został wykonany w skali 1:5000, jest barwny, zawiera szczegółową legendę, a także tabelaryczne wykazy kątów i miar oraz ogólnej powierzchni gruntów.

Dokument stanowi bardzo cenne źródło dotyczące rozplanowania zabudowy rezydencjonalno-folwarcznej w Sitnie z okresu po jego intensywnej rozbudowie i przekształceniach, wykonanych przez Malczewskich w czwartej ćwierci XIX w., ale jeszcze przed zniszczeniem i roz-

52 Ibidem.

53 APZ Akta Ordynacji Zamojskiej i Dóbr Wydzielonych z Ordynacji (zbiory nieuporządkowane). Akta hipoteki Łazisk i Sitna, str. 511–513.

54 S. Chmiel, *Ośrodek Kultury Rolnej...*, op. cit.

biórką wielu obiektów, co miało miejsce po 1923 r. Jest też najstarszym zachowanym planem majątku, dotąd nieznanym, a w związku z tym dostarczającym nowych danych o historycznej zabudowie założenia, które mogą posłużyć w dalszych badaniach zabytku i do celów konserwatorskich, w tym planowanej rewaloryzacji pałacu i jego otoczenia.

Obecny stan zachowania założenia pałacowo-parkowo-folwarcznego, a także dostępne przekazy ikonograficzne, zapisy źródłowe oraz literatura przedmiotu pozwoliły na zidentyfikowanie na planie 11 obiektów.

1. Pałac

Zbudowany został w czwartej ćwierci XIX w. Frontem jest zwrócony na wschód i z tej strony prowadzi do niego podjazd. Od strony południowo-wschodniej, południowej i zachodniej jest otoczony parkiem, zaś po stronie północno-zachodniej znajduje się ciąg pieszy prowadzący do części gospodarczej.

Obiekt powstał na planie nieregularnym, złożonym, z narożnymi ryzalitami z obu stron. Ma około 850 m² powierzchni. Został zbudowany z cegły, jest obustronnie tynkowany, częściowo podpiwniczony, ma zróżnicowane dachy: jedno-, dwu – i trójspadowe. Bryła budynku jest mocno rozczłonkowana, złożona z piętrowego korpusu głównego z ryzalitami: od tyłu piętrowymi, od frontu parterowymi. Na osiach środkowych znajdują się: od wschodu – fronton z trójkątnym szczytem, a przed nim rozległy taras ze schodami, zaś od strony zachodniej kolumnowy portyk [ryc. 2], od strony południowej zbudowany został parterowy aneks z salą balową [ryc. 3], a od północy – przybudówki różnej wielkości i wysokości. Dekoracja zewnętrzna pałacu ogranicza się do profilowanych gzymsów, obramień okien i drzwi. Wnętrze obiektu jest wielodzielne i niesymetryczne⁵⁵.

2. Spichlerz

Jest to obiekt murowany z czwartej ćwierci XIX w. [ryc. 4], z okresu kształtowania się murowanej zabudowy folwarcznej majątku. Zlokalizo-

55 M. Kseniak, A. Marczak, *Opracowanie ewidencyjne parku pałacowego w Sitnie, woj. zamojskie*, Warszawa 1976, s. 1 (w archiwum WUOZ w Lublinie Delegatura w Zamościu) oraz KEZAiB, nr 2826, oprac. W. Boruch, 1995 (w archiwum WUOZ w Lublinie Delegatura w Zamościu).

wany został na północnym skraju części gospodarczej zespołu, tuż obok wjazdu na dawny folwark od strony drogi do Zamościa. Frontem jest zwrócony w stronę rozległego podwórza (dawnego gumna). Budynek został zbudowany z cegły i kamienia wapiennego na planie prostokąta o powierzchni 434 m², w układzie jednotraktowym, trójdzielnym. Jest to obiekt piętrowy, podpiwniczony pod całością, kryty dachem dwuspadowym. W konstrukcji jego piwnic i parteru zastosowano sklepienia ceglano-kolebkowe. Elewacja budynku jest tynkowana, gładka, bez cokołów i dekoracji, w narożach zaś obiekt został ujęty wydatnymi szkarpmi [ryc. 5]. W elewacji południowej ma trzy otwory drzwiowe, górny poziom wyposażony został w małe okienka⁵⁶.

3. Obora

Budynek powstał w czwartej ćwierci XIX w., w okresie kształtowania się murowanej zabudowy folwarcznej majątku. Jest to obiekt wolnostojący [ryc. 6], usytuowany w południowej części gospodarczej zespołu. Budynek jest parterowy, z użytkowanym poddaszem. Zbudowany został na planie wydłużonego prostokąta z przybudówką na osi od frontu, jest jednotraktowy, pierwotnie jednoprzestrzenny. Powierzchnia jego zabudowy wynosi 485 m². Obiekt powstał z cegły, jest obustronnie tynkowany, bez podpiwniczenia. Dach obory jest dwuspadowy, wysoki, krokwiowo-stolcowy z jętkami, natomiast okna są małe, kwadratowe, czteroszybowe. Na dole, na osi budynku, umieszczono drzwi dwuskrzydłowe, a na poddaszu, także na osi, drzwi pojedyncze. Elewacja budynku jest gładka, w narożach ujęta została lizenami⁵⁷.

4. Stodoła

Jest to obiekt murowany [ryc. 7] z czwartej ćwierci XIX w., zlokalizowany w centralnej części zespołu gospodarczego, pomiędzy dawną oborą a spichlerzem, frontem zwrócony na podwórze i podjazd od strony wschodniej. Powstał na planie wydłużonego prostokąta o powierzchni

56 KEZAiB, nr 2827, oprac. W. Boruch, 1995 (w archiwum WUOZ w Lublinie Delegatura w Zamościu).

57 Ibidem, nr 2828.

582 m². Jest jednotraktowy, parterowy, murowany z cegły, obustronnie tynkowany, kryty dachem dwuspadowym, z trzema otworami bramnymi na przestrzał, a pomiędzy nimi małymi okienkami oraz dużymi okrągłymi otworami w przyziemiu⁵⁸.

5. Stajnie z ujeżdżalnią, obiekty nieistniejące

Były zlokalizowane w zachodniej części folwarku⁵⁹, zbudowane w XIX w. na planie wydłużonych prostokątów. Z braku dostępnych źródeł, nie są znane bliższe szczegóły dotyczące formy architektonicznej i układu przestrzennego obiektów.

6. Chlewy i kurnik, obiekty nieistniejące

Znajdowały się we wschodniej części folwarku⁶⁰, zbudowane w XIX w. na planie wydłużonych prostokątów, a jeden z nich na planie nieregularnym. Brak dostępnych źródeł nie pozwala na obecnym etapie bliżej określić ich formy architektonicznej i układu przestrzennego.

7. Budynek inwentarski, obiekt nieistniejący

Stał we wschodniej części folwarku, na skraju ogrodu owocowego, w pobliżu czworaka. Powstał jako budynek gospodarczy dla służby folwarczej. Czas jego budowy nie jest znany. Był to obiekt założony na planie prostokąta, kryty dwuspadowym dachem, murowany i otynkowany. Początkowo był jednokondygnacyjny, ale po przejęciu go przez Ludową Szkołę Rolniczą Żeńską częściowo został przebudowany na dwukondygnacyjny, przy czym w jego dolnej części znajdowała się chlewnia [ryc. 8-10], w górnej (do 1929 r.) pomieszczenia dla drobiu⁶¹.

58 Ibidem, nr 2829.

59 S. Chmiel, *Ośrodek Kultury Rolnej...*, op. cit.

60 Ibidem.

61 S. Chmiel, *Szkoła Życia Wandy Popławskiej*, Sitno 2014, s. 28–29.

8. Czworak, obiekt nieistniejący

Budynek był zlokalizowany po wschodniej stronie folwarku, przy drodze wiodącej do pałacu i zabudowań wsi Sitno. Został założony na planie prostokąta, na osi północ – południe. Był parterowy, murowany, kryty dwuspadowym dachem⁶² [ryc. 11]. Jak wykazał spis z 1934 r., w czworaku, który od 1923 r. funkcjonował jako siedziba szkoły powszechnej, znajdowały się 4 sale lekcyjne (trzy o powierzchni 51,25 m² i jedna o powierzchni 28,50 m²), kancelaria szkolna (28,50 m²), korytarz nr 1 (18,45 m²), korytarz nr 2 (28,31 m²) oraz piąta sala i mieszkanie nauczyciela o bliżej nieokreślonych wymiarach⁶³. Czas budowy obiektu nie jest znany.

9. Oficyna pałacowa (rządówka), obiekt nieistniejący

Stała od północnej strony pałacu, w bezpośrednim jego sąsiedztwie⁶⁴. Założona została na osi wschód – zachód, frontem zwrócona na południe. Był to budynek parterowy, na planie nieregularnym. Główna część obiektu, na planie prostokąta, była kryta wysokim dachem czterospadowym z niewielkimi lukarnami w formie wolego oka w dłuższej połaci dachowej, wspartym od południa na pięciu lub sześciu kolumnach tokańskich (?) [ryc. 12], tworząc tym samym zadaszenie wąskiej werandy wzdłuż całej południowej ściany głównego korpusu. Od jego strony zachodniej i wschodniej znajdowały się parterowe przybudówki (?), kryte dachem dwuspadowym, jedna z nich (od strony ogrodu) zaopatrzona w ganek [ryc. 13]. Okres budowy i rozbudowy oficyny nie jest znany. Obiekt został spalony w lipcu 1944 r., podczas działań wojennych.

10. Gorzelnia, obiekt nieistniejący

Stała w południowej części folwarku, w bezpośrednim sąsiedztwie parku, stawu i strugi rzecznej, z której czerpała wodę potrzebną do produkcji alkoholu. Od strony folwarku prowadziła do niej w miarę szeroka droga dojazdowa, osuszana z obu stron rowami odwadniającymi. Zakład

62 APZ, Akta Inspektoratu Szkolnego Zamość, 1916–1942, sygn. 481, s. 214 oraz *Kronika Szkoły Podstawowej w Sitnie z lat 1956–1991*, brak paginacji (w archiwum Zespołu Szkół w Sitnie).

63 APZ, Akta Inspektoratu Szkolnego Zamość, 1916–1942, sygn. 481, s. 133.

64 S. Chmiel, *Szkoła Życia...*, *op. cit.*, s. 28.

powstał w 1857 r.⁶⁵ Jak wskazuje interesujący nas plan z 1923 r., był to obiekt założony na rzucie w kształcie litery „T”. Z fotografii z przełomu XIX i XX w., autorstwa najprawdopodobniej Zofii Malczewskiej, można wyczytać, że był on jedno – i dwukondygnacyjny (trzon budynku założony w przybliżeniu na osi wschód – zachód, dwukondygnacyjny, skrzydła boczne parterowe), kryty dwuspadowym dachem⁶⁶.

11. Park krajobrazowy

Założony został na początku XIX w. przez nieznanego planistę, obejmując w terenie około 5 ha powierzchni. Pierwotny układ parku był prawdopodobnie regularny, składał się (przynajmniej w części przypałacowej) z układów alei lipowych i szpalerów grabowych. Przy końcu XIX w. został przez ówczesnych właścicieli – Malczewskich, przeobrażony w stylu angielskim, co widać na planie folwarku Sitno z 1923 r. Pałac i park łączyły się od zachodu z sadem, ograniczonym aleją lipową wyznaczającą granicę ośrodka dworskiego, natomiast od południa krajobrazowo z łąkami⁶⁷. Dominującym elementem w krajobrazie parku był rozległy staw. Na przełomie XIX i XX w. istniały w parku: oranżeria, ogród francuski, pomosty i kładki oraz inne elementy dw. małej architektury, uwiecznione na fotografiach [ryc. 16, 17] przypisywanych najprawdopodobniej Zofii Malczewskiej, mieszkującej w tym czasie w Sitnie córki Kajetana Malczewskiego, rodzzonego brata ówczesnego właściciela majątku Sitno – Kornela⁶⁸.

12. Stan zachowania

Zabudowa założenia pałacowo-parkowo-folwarcznego, zobrazowana na szczegółowym planie z 1923 r., zachowała się do czasów obecnych fragmentarycznie.

W okresie międzywojennym została rozebrana gorzelnia, zrujnowana w czasie I wojny światowej, która już od około początku XX w. przynosiła coraz mniejsze dochody. Po zniszczeniach wojennych dzia-

65 SGKP, t. X (wyd. 1889, dane pochodzą z 1886 r.), s. 628.

66 W. Maziarczyk, *Fotografująca ziemianka Zofia Julia Malczewska (1877–1950)*, [w:] *Dzieje Sitna i okolic*, red. E. Prusicka, Zamość – Sitno 2021 (w druku).

67 M. Kseniak, A. Marczak, *op. cit.*, s. 1–2.

68 W. Maziarczyk, *op. cit.*

łalność jej została zaniechana, bowiem remont i unowocześnienie produkcji stały się nieopłacalne dla nowego nabywcy majątku⁶⁹. Pozostałe budynki folwarku użytkowało Gospodarstwo Rolne Sejmiku Zamojskiego, przy czym w okresie międzywojennym, jak wynika z fotografii z lat 1936–1937 [ryc. 5]⁷⁰, przestał istnieć przynajmniej jeden budynek gospodarczy, usytuowany po wschodniej stronie spichlerza. W pałacu znalazła siedzibę Ludowa Szkoła Rolnicza Żeńska, zajęła też część oficyny pałacowej (dawnej rządówki), w której urządzono mieszkanie dla rodziny nauczycielskiej, pralnię i prasownię, natomiast pozostałą część oficyny przeznaczono na mieszkanie kierownika Gospodarstwa Sejmikowego. Szkoła otrzymała również jeden budynek inwentarski, wcześniej użytkowany przez służbę folwarczną, w którym wydzielono pomieszczenia dla trzody chlewnej, bydła i drobiu. W 1929 r., po epidemii gruźlicy u drobiu, wybudowano nowy kurnik, a rok wcześniej stodołę na potrzeby szkolnej hodowli zwierząt, od jego strony południowej⁷¹. W 1923 r. zmienił funkcję murowany czworak, w którym ulokowano szkołę powszechną⁷². Jeśli chodzi o zasięg dw. terenów zielonych, tj. ogrodów owocowych i warzywnych, nie uległ on zmianie w latach międzywojennych. Ludowa Szkoła Rolnicza Żeńska uzyskała 2 ha ogrodów, pozostałe ogrody i sady przejęło Gospodarstwo Sejmikowe. Wyróżniał się szczególnie ogród szkolny, w którym wyodrębniono dwa ogrody: pierwszy z młodym sadem (ogrodzony w 1933 r. niezbyt wysoką siatką), drugi m.in. z inspektami, szklarnią, przykładowym ogrodem wiejskim, ogródkiem botanicznym, kwaterą roślin ozdobnych, otoczony murem o wys. 2–3 m, zbudowanym co najmniej w XIX w., z okazałą bramą od strony parku (obok budynku inwentarskiego), rozebraną ok. 1950 r. W okresie międzywojennym założono ogródek od północnej strony oficyny pałacowej, użytkowany przez rodzinę kierownika Sejmikowego Gospodarstwa Rolnego. Park uległ dużej dewastacji w czasie I wojny światowej, dlatego około 1 ha najbardziej zniszczonej jego powierzchni od strony południowo-wschodniej stopniowo wykarczowano i zamieniono na pole uprawne. Nad pozostałą częścią parku pieczę sprawowała Szkoła Ludo-

69 S. Chmiel, *Spacerkiem po Muzeum Rolnictwa w Sitnie*, Sitno 2014, s. 55.

70 Fotografia pochodzi z albumu Barbary Kępińskiej (z domu Mizera), której babcia, Władysława Mizera (z domu Struglik, ur. w 1910 r. w Inwałdzie) pracowała w latach 1936–1937 w Ludowej Szkole Rolniczej Żeńskiej w Sitnie. Album fotografii, przekazany w 2021 r. przez B. Kępińską, znajduje się w zbiorach Szkoły Podstawowej w Sitnie.

71 S. Chmiel, *Szkoła Życia...*, op. cit., s. 28.

72 APZ, Akta Inspektoratu Szkolnego Zamość, 1916–1942, sygn. 481, s. 214.

wa, która otaczała go bardzo troskliwą opieką. Stawał się dzięki temu coraz piękniejszym miejscem rekreacyjno-wypoczynkowym dla uczennic, pracowników szkoły i gospodarstwa, a także dla mieszkańców Sitna, odbywały się w nim liczne imprezy plenerowe, w tym sławne coroczne majówki, na które przyjeżdżała młodzież z pięciu najbliższych powiatów⁷³.

Niepowetowaną stratą okresu II wojny światowej było zniszczenie oficyny pałacowej. Została spalona w lipcu 1944 r.; po wojnie nieodbudowana⁷⁴.

Duże zmiany w obrębie założenia, zwłaszcza dawnej zabudowy folwarcznej, nastąpiły po II wojnie światowej, gdy przestały działać Ludowa Szkoła Rolnicza Żeńska (zamknięta w 1950 r.) oraz Gospodarstwo Sejmikowe (zlikwidowane w 1947 r.). W 1950 r. obiekty po dawnej szkole stały się własnością lokalnych władz, a gospodarstwo przyłączono do PGR-u Jarosławiec. Stopniowo rozebrano większość gospodarczych obiektów folwarcznych: stajnię z ujeżdżalnią, budynek inwentarski, kurnik, chlewnię, stodołę z okresu międzywojennego⁷⁵. W 1973 r. ostatecznie został rozebrany czworak, w którym od okresu międzywojennego mieściła się szkoła, a po wojnie, oprócz sal lekcyjnych, również przez pewien czas poczta i mieszkania prywatne⁷⁶. Dla pracowników PGR-u zbudowano dwa jednopiętrowe bloki mieszkalne na terenie dawnego ogrodu owocowego. W pałacu aż do 1959 r. miały swoją siedzibę: poczta, biblioteka, bank oraz mieszkania prywatne⁷⁷. Powodowało to silne niszczenie obiektu. Park, w tym czasie niepielegnowany i sukcesywnie trzebiony, tracił pierwotne wartości zabytkowe. Dopiero przejęcie opieki w 1959 r. przez powołaną wówczas Szkołę Rolniczo-Gospodarczą (z czasem przemianowaną na Zasadniczą Szkołę Rolniczą) zaowocowało tym, że zakończył się okres dewastacji, pałac stał się siedzibą szkoły, park uporządkowano⁷⁸.

Po utworzeniu województwa zamojskiego Sitno wytypowano w 1977 r. na siedzibę Wojewódzkiego Ośrodka Postępu Rolniczego (WOPR), którego lokum miało się znajdować w pałacu i pozostałych budynkach należących dotąd do szkoły. Od tego czasu opiekę nad pałacem, parkiem i ocalałą zabytkową zabudową pofolwarczną sprawował WOPR,

73 S. Chmiel, *Szkoła Życia...*, *op. cit.*, s. 29–30.

74 *Ibidem*, s. 28.

75 *Ibidem*.

76 Kronika Szkoły Podstawowej w Sitnie z lat 1956–1991, brak paginacji (w archiwum Zespołu Szkół w Sitnie).

77 S. Chmiel, *Ośrodek Kultury Rolnej...*, *op. cit.*

78 *Ibidem*.

a następnie jego kontynuatorki: Zamojski Ośrodek Doradztwa Rolniczego (od 1990 r.), Wojewódzki Ośrodek Doradztwa Rolniczego w Lublinie z siedzibą w Końskowoli (od 1999 r.) i obecnie Lubelski Ośrodek Doradztwa Rolniczego Powiatowy Zespół Doradztwa Rolniczego w Zamościu z siedzibą w Sitnie (od 2012 r.)⁷⁹. Powstanie Zasadniczej Szkoły Rolniczej owocowało tym, że w 1971 r. został oddany do użytku nowy gmach szkoły i internat⁸⁰, zbudowany po stronie wschodniej parku, przy czym przy tej okazji doszło do zniszczenia sporej części drzewostanu. Na początku lat 70. w sąsiedztwie szkoły zbudowano również jednopiętrowy blok mieszkalny, a w 1980 r. na terenie dawnego sadu szkolnego (na wschód od spichlerza) – dwa kolejne bloki mieszkalne, dwupiętrowe. Przybyło też kilka obiektów gospodarczych w obrębie dawnej części folwarcznej.

Do chwili obecnej z dość licznej zabudowy zespołu dworsko-parkowo-folwarcznego w Sitnie, widocznej na planie z 1923 r., zachowały się jedynie cztery obiekty: pałac, spichlerz, obora i stodoła. Pałac od chwili powstania nie był przebudowywany ani też rozbudowywany. Po raz pierwszy obiekt remontowano w 1919 r., po zniszczeniach I wojny światowej. Remont ogólny pałacu po dewastacjach w czasie II wojny światowej został przeprowadzony w 1946 r., zaś w latach 1976–1979 wykonano remont generalny z wymianą m.in. stropów, schodów, podłóg i instalacji. Nie zachowało się dawne wyposażenie pałacu. Z wystroju wewnątrz przetrwały jedynie pilastry, fasety i rozety sali balowej, na zewnątrz zaś oryginalne ażurowe balustrady balkonów, odlane z żeliwa⁸¹.

Przechodząc do zachowanej zabudowy folwarcznej – spichlerz remontowany był w latach 60. XX w., w 1971 r. i około 1976 r. oraz na samym końcu lat 90. XX w.⁸² W 1976 r. przeprowadzono ogólny remont zabytkowej obory, przebudowując ją nieznacznie (zwłaszcza wewnątrz) i adaptując na magazyn⁸³. Również w latach 70. została wyremontowana stodoła, także z przeznaczeniem na magazyn⁸⁴.

Park uległ w okresie powojennym największym zmianom. Z biegiem czasu, po wspomnianym już wycięciu na początku lat 20. około 1 ha zabytkowej zieleni, zniszczeniach części zieleni w czasie I wojny

79 Ibidem.

80 M. Kseniak, A. Marczak, *op. cit.*, s. 2.

81 Ibidem oraz KEZAiB, nr 2826, oprac. W. Boruch, 1995 (w archiwum WUOZ w Lublinie Delegatura w Zamościu).

82 Ibidem, nr 2827.

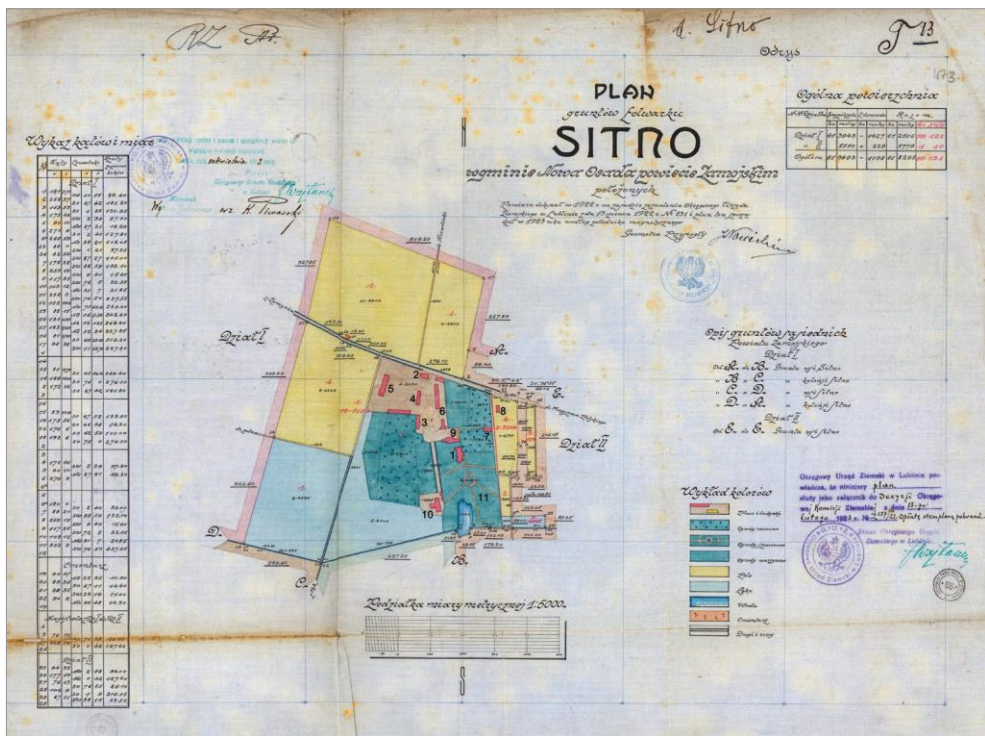
83 Ibidem, nr 2828.

84 Ibidem, nr 2829.

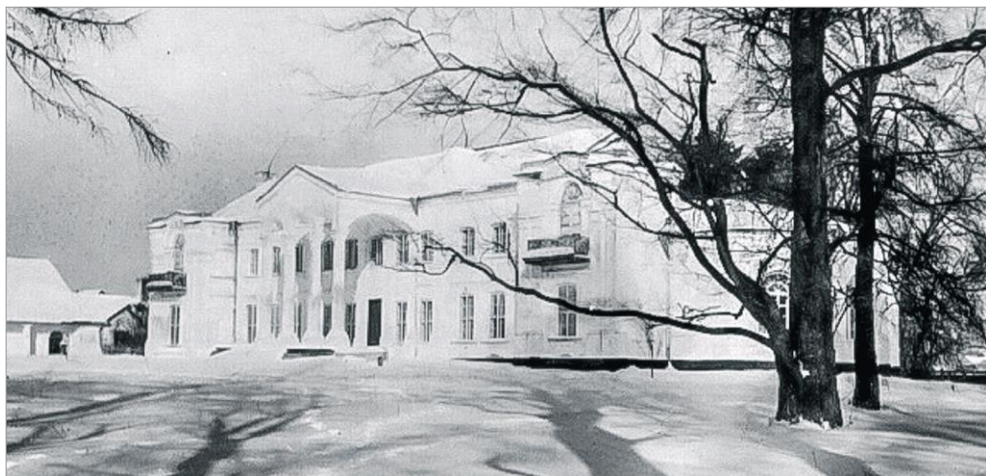
światowej, a także w latach 70. dla stworzenia miejsca pod budowę szkoły i internatu, zacierał się jego pierwotny układ kompozycyjny, obecnie niemal całkowicie nieczytelny w terenie. Zauważyli to autorzy opracowania ewidencyjnego parku, wykonanego w 1976 r., którym udało się jedynie ogólnie wyróżnić w obrębie zieleni parkowej dwie zasadnicze części: pierwszą, „przypałacową”, z zarysowanymi śladami układu regularnego alei lipowych (zachowanych fragmentarycznie) i szpalerów grabowych, oraz drugą, „krajobrazową”, którą stanowi grupa drzew skupionych wokół mocno już zarosniętego stawu. Inwentaryzacja drzewostanu, wykonana na potrzeby owego opracowania, wykazała 312 drzew zaliczonych do 17 gatunków. Najliczniej reprezentowane były: jesion wyniosły (100 sztuk), robinia akacjowa (40 sztuk), lipa drobnolistna (35 sztuk), klon pospolity (30 sztuk), kasztanowiec biały (30 sztuk) i brzoza brodawkowata (25 sztuk). Wśród drzew wyróżniono dziewięć pomników przyrody. Odnotowano też sporo krzewów (głównie bzu czarnego i leszczyny) oraz wiele nowych nasadzeń (1 ar jesionu wyniosłego, 100 sztuk amerykańskiej topoli czarnej i 20 sztuk brzozy brodawkowatej). Do rzadszych gatunków zaliczono morwę białą, lipę krymską i lipę długoogonkową⁸⁵. Z upływem czasu nastąpił dalszy ubytek starodrzewu, bądź to wskutek złego stanu zdrowotnego (m.in. w 2003 r. wycięto pięć spróchniałych drzew, w 2005 r. aż 27 drzew zaatakowanych chorobami), bądź też warunków pogodowych (z powodu wichury m.in. w 1986 r. musiano wyciąć 23 powalone drzewa). Wycinane są również samosiewy (32 drzewa w 1993 r., samosiewy dominowały też w wycince 40 drzew w 2004 r.)⁸⁶. Pozytywnym działaniem jest stosowanie nasadzeń uzupełniających tego samego gatunku w miejsca usuniętych drzew, które rekompensują w ten sposób ubytki i podtrzymują zabytkowy charakter parku.

85 Por. M. Kseniak, A. Marczak, *op. cit.*, aneks oraz J. Górak, *Materiały do historii parków zabytkowych w województwie zamojskim*, Zamość 1980, s. 43, D. Fijałkowski, M. Kseniak, *Parki wiejskie Lubelszczyzny – stan, ochrona i rewaloryzacja biocenotyczna*, Warszawa 1982, s. 209–210.

86 Informacje na podstawie zapisów w decyzjach WKZ w Lublinie o wycinkach drzew w zespole pałacowo-parkowym w Sitnie (w archiwum WUOZ Delegatura w Zamościu).



Ryc. 1. Plan gruntów folwarku Sitno w gminie Nowa Osada powiecie zamojskim położonych, wyk. Józef Nowicki, 1922–1923 r., skala oryg. 1:5000 [Archiwum Państwowe w Zamościu, Akta Ordynacji Zamojskiej i Dóbr Wydzielonych z Ordynacji – zespół nieuporządkowany, Akta hipoteki Łazisk i Sitna, str. 473]. 1–11 – numery pomocnicze, wprowadzone przez autorkę w celu identyfikacji obiektów z ich opisem w tekście artykułu.



Ryc. 2. Pałac w Sitnie z końca XIX w. w zimowej scenerii, widok od południowego zachodu, lata 30. XX w. Fot. autor N.N. [zbiory LODR w Końskowoli PZDR w Zamościu z siedzibą w Sitnie].



Ryc. 3. Pałac w Sitnie z końca XIX w. w zimowej scenerii, widok od południowego wschodu, lata 30. XX w. Fot. autor N.N. [zbiory LODR w Końskowoli PZDR w Zamościu z siedzibą w Sitnie].



Ryc. 4. Zespół pałacowo-parkowo-folwarczny w Sitnie. Spichlerz, czwarta ćwierć XIX w., 7 lutego 1937 r. Fot. autor N.N. [z albumu Barbary Kępińskiej, obecnie w zbiorach Szkoły Podstawowej w Sitnie].



Ryc. 5. Zespół pałacowo-parkowo-folwarczny w Sitnie. Teren folwarku, po lewej fragment spichlerza z czwartej ćwierci XIX w., 7 lutego 1937 r. Fot. autor N.N. [z albumu Barbary Kępińskiej, obecnie w zbiorach Szkoły Podstawowej w Sitnie].



Ryc. 6. Zespół pałacowo-parkowo-folwarczny w Sitnie. Obora z czwartej ćwierci XIX w. Fot. E. Prusicka, 2020 r.



Ryc. 7. Zespół pałacowo-parkowo-folwarczny w Sitnie. Stodoła, czwarta ćwierć XIX w. – stan w 2020 r. Fot. E. Prusicka.



Ryc. 8. Uczennice Ludowej Szkoły Rolniczej Żeńskiej w Sitnie przed budynkiem inwentarskim (praca w chlewni), lata 20.–30. XX w. Fot. autor N.N. [zbiory LODR w Końskowoli PZDR w Zamościu z siedzibą w Sitnie].



Ryc. 9. Uczennice Ludowej Szkoły Rolniczej Żeńskiej w Sitnie podczas sadzenia róż w parku. W tle budynek inwentarski popołowarczny oraz wybudowane w latach międzywojennych na potrzeby szkoły: kurnik i stodoła, lata 20.–30. XX w. Fot. autor N.N. [zbiory LODR w Końskowoli PODR w Zamościu z siedzibą w Sitnie].

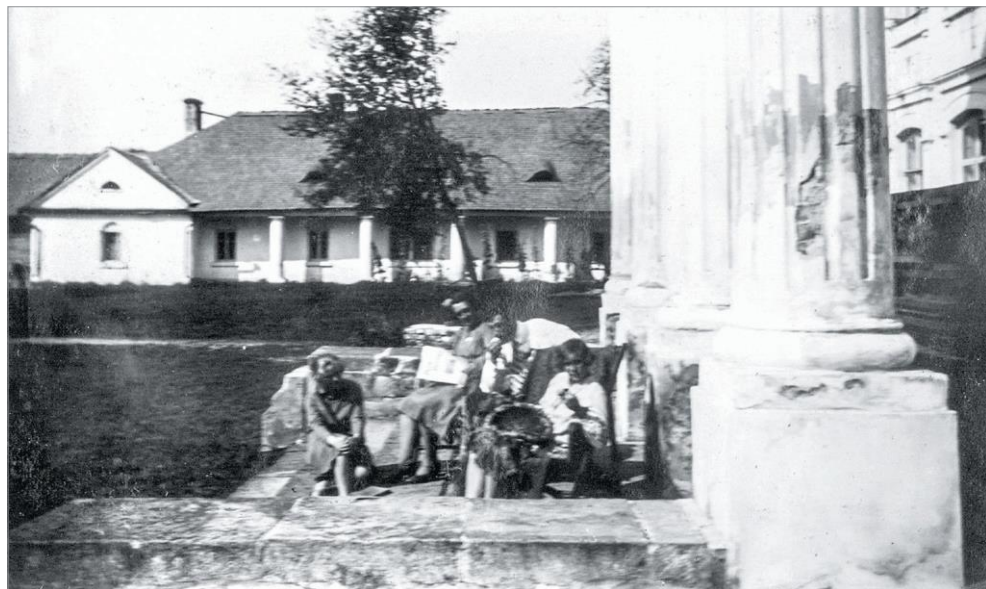


Ryc. 10. Widok na budynek inwentarski od strony północnej (z ogrodu), wysoki płot otaczający ogród od południa, reprezentacyjną bramę wejściową do ogrodu (XIX w.?) oraz kurnik (po lewej), zbudowany na potrzeby Ludowej Szkoły Rolniczej Żeńskiej w Sitnie w 1929 r. Na pierwszym planie uczennice Szkoły Ludowej podczas prac w ogrodzie, 25 marca 1937 r.

Fot. autor N.N. [z albumu Barbary Kępińskiej, obecnie w zbiorach Szkoły Podstawowej w Sitnie].



Ryc. 11. Zespół pałacowo-parkowo-folwarczny w Sitnie. Uczennice Ludowej Szkoły Rolniczej Żeńskiej w ogródku szkolnym. Za wysokim murem ogrodu widoczny dach czworaka (od 1923 r. siedziby Szkoły Powszechnej w Sitnie), widok od zachodu, lata 30. XX w. Fot. autor N.N. [zbiory LODR w Końskowoli PODR w Zamościu z siedzibą w Sitnie].



Ryc. 12. Widok na oficynę pałacową i fragment pałacu (na pierwszym planie uczennice i nauczycielki Szkoły Ludowej Żeńskiej w Sitnie podczas odpoczynku przed pałacem), lata 30. XX w. Fot. autor N.N. [zbiory LODR w Końskowoli PZDR w Zamościu z siedzibą w Sitnie].



Ryc. 13. Oficyna pałacowa w Sitnie, widok od ogrodu – mieszkanie kierownika Gospodarstwa Rolnego Sejmiku Zamojskiego, lata 20. lub 30. XX w. Fot. autor N.N. [zbiory LODR w Końskowoli PZDR w Zamościu z siedzibą w Sitnie].



Ryc. 14. Ludowa Szkoła Rolnicza Żeńska w Sitnie. Uczennice i Wanda Popławska przed budynkiem oficyny dworskiej, lata 30. XX w. Fot. autor N.N. [zbiory LODR w Końskowoli PZDR w Zamościu z siedzibą w Sitnie].



Ryc. 15. Widok na staw przy pałacu w Sitnie oraz częściowo widoczny za kępą drzew budynek gorzelni, XIX/XX w. Fot. Z. Malczewska (?) [skan fotografii przekazany na potrzeby artykułu przez W. Zembrzuskiego].



Ryc. 16. Staw i park przy pałacu w Sitnie, XIX/XX w. Fot. Z. Malczewska (?) [skan fotografii przekazany na potrzeby artykułu przez W. Zembrzuskiego].



Ryc. 17. Widok na staw i park przy pałacu w Sitnie, XIX/XX w. Fot. Z. Malczewska (?) [skan fotografii przekazany na potrzeby artykułu przez W. Zembrzuskiego].