

ŻYDOWSKIE PRZEDMAŁŻEŃSKIE UMOWY NOTARIALNE Z LAT 1934-1939 W ARCHIWUM PAŃSTWOWYM W ZAMOŚCIU

Wstęp

Księgi notarialne są szczególnego rodzaju archiwaliami. Odzwierciedlają całość zachodzących stosunków własnościowych w skali społecznej, jak rodzinnej. Podstawową ich zawartość stanowią sporządzane przez notariuszy dokumenty umów. Na przestrzeni dwustu lat funkcjonowania urzędów notarialnych umowy dotyczyły wielu dziedzin życia osobistego, zmieniały się przedmioty ich zawierania. Jeden z rodzajów umowy stanowiły intercyzy małżeńskie. W latach międzywojennych zawierano je niemal wyłącznie wśród społeczności żydowskiej. Było to zjawisko interesujące z punktu widzenia kultury materialnej, jak i socjologii.

Ponieważ drugostronnie umowy znajdowały się w indywidualnym posiadaniu poszczególnych zainteresowanych, materiałem badawczym są tu wyłącznie księgi notarialne przechowywane w polskich archiwach. Akty notarialne rejestrowano chronologicznie, w kolejności zawierania, nie istnieje więc inna możliwość zapoznania się z nimi jak pracochłonna kwerenda. Badane do niniejszej pracy intercyzy¹ z lat 1934–1939 pochodzą z ksiąg notarialnych znajdujących się w zasobach Archiwum Państwowego w Zamościu. Wybór tego pięcioletniego okresu jest nieprzypadkowy – były to ostatnie lata, w których w pełni można było obserwować kulturę mniejszości żydowskiej w Polsce. Analiza treści aktów notarialnych pozwoli poznać powody jakimi kierowała się ludność żydowska przy wyborze współmałżonka oraz określić przedmioty posagu, uznawane za wartościowe i jednocześnie niezbędne przyszłym nowożeńcom na nowej drodze życia.

Małżeństwo w kulturze żydowskiej

W wyniku bolesnych doświadczeń narodu żydowskiego w czasach antycznych, związanych z podbiciem Królestwa Judy, zniszczeniem Świątyni Jerozolimskiej i wysiedleniem ludzi na teren Babilonii, ogromną rolę w życiu Żydów zaczęła odgrywać Tora. Był to skutek uzasadnionego niepokoju starszyny żydowskiej o religijną i kulturową odrębność. Tora – nauczanie i prowadzenie – przekazywane ustanie, bądź pisemnie zestawy doktryn i praw, miały jednoczyć

¹ Intercyza – umowa majątkowa małżeńska, na podstawie której mogą zmienić wynikające z KRO uregulowania dotyczące stosunków majątkowych w ramach wspólności ustawowej poprzez jej rozszerzenie, ograniczenie, wyłączenie, w: *Encyklopedia Prawa* pod red. U. Kaliny-Prasznic, Warszawa 2007, s. 245.

Żydów, utwierdzać ich w przekonaniu, że są jednością, że nie stanowią części ludności babilońskiej oraz, że są narodem wybranym, zupełnie innym od reszty narodów. Ezdrasz² wiedział, że jeżeli naród izraelski ma przetrwać, musi otoczyć się żarliwą wiarą, która stałaby się granicą nie do przejścia. Wiara nie tylko oddzielałaby Żydów od pogan, ale także przypominałaby o odmiennej rasie i obyczajach. Potrzebny był odmienny styl życia, przypominający na każdym kroku, że Żyd jest Żydem, a nie kimś innym. Tora zaczęła stanowić kompletny, pasujący do każdej okoliczności „przewodnik po życiu”³. Zawiera ona jednak niewiele informacji dotyczących małżeństw. Szczegółowe zasady wyboru współmałżonka, formy ceremonii weselnych i natury związku małżeńskiego zostały wyjaśnione w Talmudzie.

Talmud – komentarz do Tory – składa się z dwóch części: Miszny (nauki na początku przekazywane ustnie) i Gemary (obszerny precyzyjny komentarz ustalający zachowania Żyda w różnych życiowych sytuacjach). Talmud podaje, że małżeństwo jest obowiązkiem religijnym – pierwszym nakazem danym przez Boga. Osoba żyjąca poza małżeństwem żyje bez radości, błogosławieństwa i dobra. Zaleca wczesny ożenek (dla mężczyzn od szesnastu do dwudziestu czterech lat, dla kobiet od dwunastego roku życia, czyli w chwili gdy dziewczyna stawała się dorosła w oczach prawa) oraz odradza pochopne małżeństwa. *Tora uczy właściwej kolejności: człowiek powinien najpierw zbudować dom, potem zasadzić winnicę, a następnie się ożenić.* Chodziło o to, by mężczyzna mógł utrzymać rodzinę. Związek było można łatwo zakończyć przez wręczenie żonie listu rozwodowego (*get*). Jednak nie nadużywano tego prawa. Zapędy mężów skutecznie hamowała *ketuba* (kontrakt małżeński). Według Miszny małżeństwo powinno być swatane przez zawodowych swatów. Charakteryzuje ona także czynniki decydujące o reputacji mężczyzny: wspaniały dom, piękna żona i eleganckie utensylia domowe. Zgodnie ze zwyczajem część przedmiotów decydujących o statusie męża wносиła w posagu panna młoda, która otrzymywała od swoich rodziców: ubrania, pościel, bieliznę, zastawę stołową oraz inny sprzęt potrzebny do wyposażenia domu. Posag świadczył o zamożności rodziców panny młodej. Córki zwykle nic nie dziedziczyły po śmierci ojca, dlatego stanowił on swoistą formą „spadku” po rodzicach. Uzgodnienie posagu następowało przed zaślubinami, pomiędzy panem młodym, a ojcem panny młodej⁴. Uwieńczeniem wszystkich uzgodnień były zaręczyny oraz spisanie umowy zaręczynowej (*Tnajim*) potwierdzającej wartość i treść posagu. W polskim prawodawstwie podobnym rodzajem umowy są interczyzy, będące przedmiotem analizy w tej pracy. Należy jednak zauważyć, że w przeciwieństwie do interczyz, wymóg spisania *Tnajim* był uwarunkowany kulturowo.

Zgodnie ze zwyczajem pierścionek zaręczynowy stanowił symboliczną zapłatę za poślubienie kobiety. Nazywano to „kupowaniem żony”. Pierścionek

² Kapłan żydowski porównywany z Mojżeszem. Uważa się, że o ile Mojżesz z bezkształtnej masy niewolników uczynił naród dając im Torę, o tyle Ezdrasz odnowił naród przez przywrócenie Tory, która miała stać się przewodnikiem narodu, w: A. Cohen, *Talmud*, Warszawa 1997 s. 9-11.

³ A. Cohen, *Talmud*, Warszawa 1997 s. 9-11.

⁴ R. Frister, *Miłość niemożliwa*, Warszawa 2007, s. 39.

powinien należeć do pana młodego, choć może być prezentem od krewnego. Żona otrzymywała go bezzwrotnie i musiała znać jego wartość potwierdzoną przez dwóch świadków, ponieważ można pojąć żonę tylko za jej zgodą. W trakcie ślubu mąż wręczał żonie *ketuba*, czyli moralne zobowiązania męża wobec żony, na które składają się obowiązki małżeńskie, sposób dziedziczenia, zobowiązania dotyczące zabezpieczenia dzieci, wykupienia z niewoli oraz zobowiązanie zabezpieczenia warunków życia żonie w razie rozwodu. *Ketubę* podpisywano w obecności dwóch świadków, niespokrewnionych ani z parą młodą, ani ze sobą nawzajem. Kontrakty te były rozpowszechnione już w czasach antycznych. W małżeństwie kobieta zameżna zachowuje prawo do własności wniesionego majątku, ale mąż może czerpać z niego korzyści⁵.

Żyjąca od wieków w diasporze ludność żydowska pomimo swej odrębności kulturowej, musiała dostosowywać się w jakimś stopniu do obowiązujących w danej epoce i kraju prawnych zasad większościowego społeczeństwa. Przykładem takiego dostosowania mogą być analizowane w niniejszym opracowaniu intercyzy, stanowiące prawne potwierdzenie zawieranej umowy zaręczynowej. Jednak ta forma prawnego usankcjonowania umowy przedmałżeńskiej nie była zbyt popularna wśród ludności żydowskiej.

Mniejszość żydowska w Polsce i na Zamojszczyźnie

Pierwsi Żydzi w Zamościu pojawili się w 1588 r. za zgodą hetmana Jana Zamoyskiego, który wyraził zgodę na założenie gminy religijnej oraz *budowę domów przy ulicy Żydowskiej (dziś Zamenhofa)*. Przez kolejne stulecia Zamość stawał się dla wielu pokoleń Żydów coraz ważniejszym ośrodkiem rozwoju własnej kultury narodowej, myśli religijnej i piśmiennictwa. Pod koniec XIX w. Żydzi stanowili już ponad 62 % ogółu mieszkańców miasta⁶. Według danych Drugiego Spisu Powszechnego z 9 grudnia 1931 r. w Polsce mniejszość żydowska stanowiła 9,8% (3,1 mln) wszystkich mieszkańców kraju. W województwie lubelskim zamieszkałym wówczas przez ponad 2 mln mieszkańców, liczba ludności wyznania mojżeszowego wynosiła 189,6 tys. (12,8% mieszkańców województwa) w tym 90,1 tys. mężczyzn i 99,4 tys. kobiet. W powiecie zamojskim w tym czasie liczba ludności kształtowała się na poziomie 149,5 tys., w tym 16,7 tys. pochodzenia żydowskiego. Liczba mieszkańców Zamościa na dzień 9 grudnia 1931 r. wynosiła 24,2 tys., z czego 10,3 tys. (42,6%) stanowili Żydzi. W skali całego kraju wyznawcy religii mojżeszowej byli liczniejsi w miastach (27,3% ogółu mieszkańców), niż na obszarach wiejskich (3,2% ogółu mieszkańców). W województwie lubelskim ten współczynnik był wyższy – wynosił 43,7% dla miast i 6,2% dla wsi⁷. Szacuje się, że 31 sierpnia 1939 r. w Polsce żyło 35,3 mln ludzi, w tym ok. 10% pochodzenia żydowskie-

⁵ *Małżeństwo*, Portal Społeczności Żydowskiej (dostęp 12.07.2009). Dostępny: http://www.jewish.org.pl/index.php?option=com_content&task=view&id=140&Itemid=68

⁸ *Cykl życia*, Portal Społeczności Żydowskiej (dostęp 12.07.2009). Dostępny: http://www.jewish.org.pl/index.php?option=com_content&task=view&id=97&Itemid=68

⁶ R. Kuwałek, W. Litwin, *Zamość. Szlak Chasydzki*, Warszawa 2008, s. 12.

⁷ GUS, *Ludność według miejscowości w powiecie Zamojskim*, Warszawa. GUS, *Historia Polski w liczbach*, Warszawa 1994.

go⁸, natomiast w Zamościu mieszkało ich 12,5 tys., co stanowiło 43% wszystkich mieszkańców miasta⁹. Dzień później rozpoczęła się II wojna światowa, której jednym z bezpośrednich skutków była niemal całkowita zagłada żyjącej od ponad tysiąca lat na ziemiach polskich mniejszości żydowskiej, a wraz z nią jej kultury. Szacuje się, że w czasie holocaustu zginęło 2,5-3,5 mln Żydów (ok. 90% tamtejszej populacji żydowskiej w Polsce)¹⁰. Dlatego tym bardziej cenne okazuje się badanie pozostałych po nich dokumentów i utrwalenie ich w formie prac naukowych.

Cel oraz metody i analiza danych

Celem podjętych badań była analiza treści historycznych dokumentów notarialnych, umożliwiająca poznanie okoliczności dotyczących spisywania umów przedmażeńskich oraz wzbogacenie wiedzy o życiu kulturowym mniejszości żydowskiej w ostatnich latach dwudziestolecia międzywojennego. Pozwoliło to na dokładne scharakteryzowanie przedmiotu posagu, a także wieku, miejsca pochodzenia, relacji majątkowych itp. pomiędzy przyszłymi małżonkami. Dzięki temu możliwe będzie opisanie badanej grupy ze społecznego punktu widzenia, jak i poznanie standardu posagu w badanym okresie.

Przeprowadzona przez zespół badawczy Międzywydziałowego Koła Naukowego Poszukiwań Interdyscyplinarnych „Argonauci” SGGW analiza aktów notarialnych jest przykładem badań określanych w naukach społecznych mianem badań niereaktywnych; czyli *metod badania zachowań społecznych, nie wpływających na te zachowania*¹¹. Analizie poddano 76 umów przedmażeńskich spisanych w latach 1934–1939 przez notariuszy zamojskich. Udostępnione przez Archiwum Państwowe w Zamościu, dla potrzeb niniejszych badań, księgi notarialne jako urzędowe dokumenty stanowią tzw. *pamięć biurokracji*¹². Ma to duże znaczenie metodologiczne, ponieważ badane akta są: (1) głównymi produktami instytucji notariusza w społeczeństwie, co oznacza m.in. ich łatwą dostępność jako materiału badawczego (np. w przypadku powtarzania badań) oraz (2) dokumentami obiektywnymi (wnioskowanie na ich podstawie jest na ogół mniej zawodne) o charakterze pierwotnym, czyli stanowią *bezpośredni zapis faktów i zdarzeń sporządzonych przez ich świadków i uczestników*¹³.

Dla potrzeb badawczych każdej analizowanej umowie przedmażeńskiej przypisano indywidualną etykietę, która została utworzona na podstawie numeru repetytorium danego aktu notarialnego, roku wystawienia aktu i nazwiska notariusza (np. etykieta „1174/36/K” oznaczała intercyzę o numerze repetytorium 1174, wystawioną w 1936 r. przez notariusza Zygfrieda Krauzego). Umo-

⁸ GUS, *Historia Polski w liczbach*, Warszawa 1994.

⁹ R. Kuwałek, W. Litwin, *Zamość. Szlak Chasydzki*, Warszawa 2008, s. 14.

¹⁰ J. Marszałek, *Stan badań nad stratami osobowymi ludności żydowskiej Polski oraz nad liczbą ofiar obozów zagłady w okupowanej Polsce*, „Dzieje najnowsze” nr 2, red. C. Majdanek, Warszawa 1994.

¹¹ E. Babbie, *Podstawy badań społecznych*, Warszawa 2008, s. 357.

¹² B. Szacka, *Wprowadzenie do socjologii*, Warszawa 2003, s. 209. M. Weber, *Gospodarka i społeczeństwo. Zarys socjologii rozumiejącej*, Warszawa 2002, s. 163.

¹³ A. Sułek, *Ogród metodologii socjologicznej*, Warszawa 2002, s. 105.

wy przedmałżeńskie podzielono na dwa typy ze względu na relacje majątkowe między współmałżonkami – intercyzy A i intercyzy B. W pierwszych zachodziła całkowita rozłączność majątkowa (zarówno majątek przedmałżeński i po-małżeński traktowany był jako wyłączna własność współmałżonka), natomiast w drugich występowała tylko rozłączność przedmałżeńska, a majątek nabyty w trakcie związku uznawany był za wspólny. Należy zauważyć, że w badanych aktach nie wystąpiły intercyzy, w których cały majątek stanowiłby wspólną własność obojga małżonków.

W analizowanych umowach przedmałżeńskich posag z składał się zazwyczaj z trzech części: „gotowizny” (pieniądze w gotówce), ruchomości (przedmioty wnoszone przez pannę młodą do domu męża) oraz występujących nie-licznie nieruchomości. Każdy z elementów posagu miał wyszczególnią wartość, zapisaną w akcie notarialnym. Przedmioty wnoszone w ramach ruchomości pogrupowano dla potrzeb analizy na siedem kategorii: biżuteria i przedmioty cenne, garderoba, meble, naczynia i wyposażenie kuchenne, sprzęt gospodarstwa domowego, wyposażenie gospodarstwa domowego oraz inne.

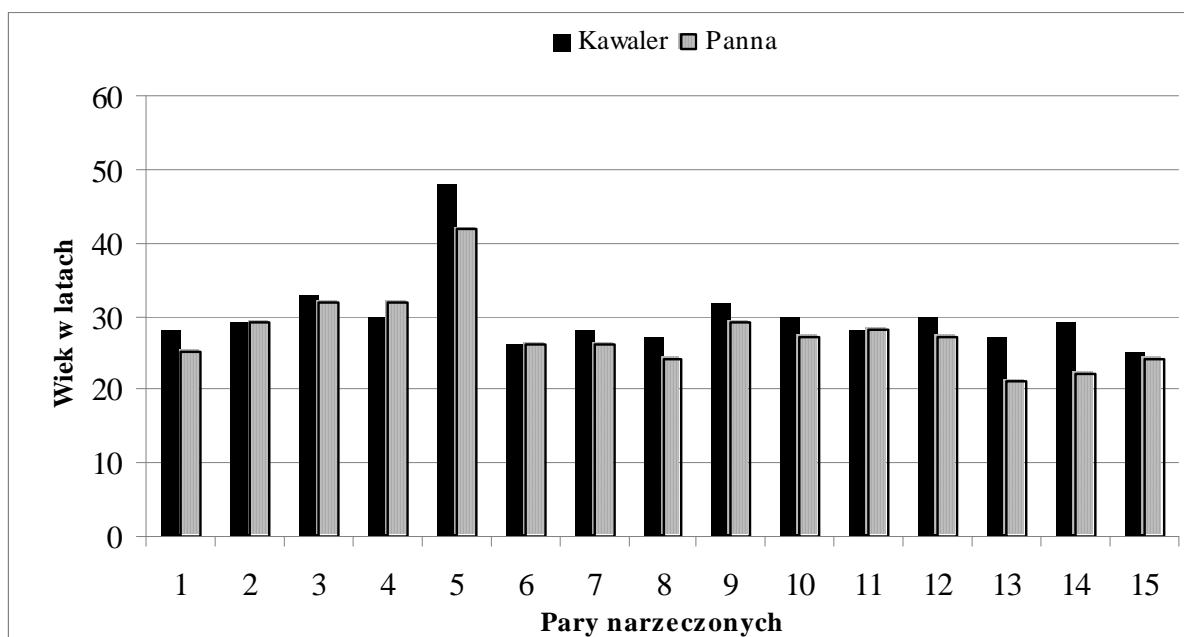
Po dokonaniu szczegółowej analizy, treść każdego aktu została zakodowana i wprowadzona do zaprojektowanej przez zespół badawczy za pomocą programu Microsoft Access relacyjnej bazy danych.

Wyniki analizy aktów

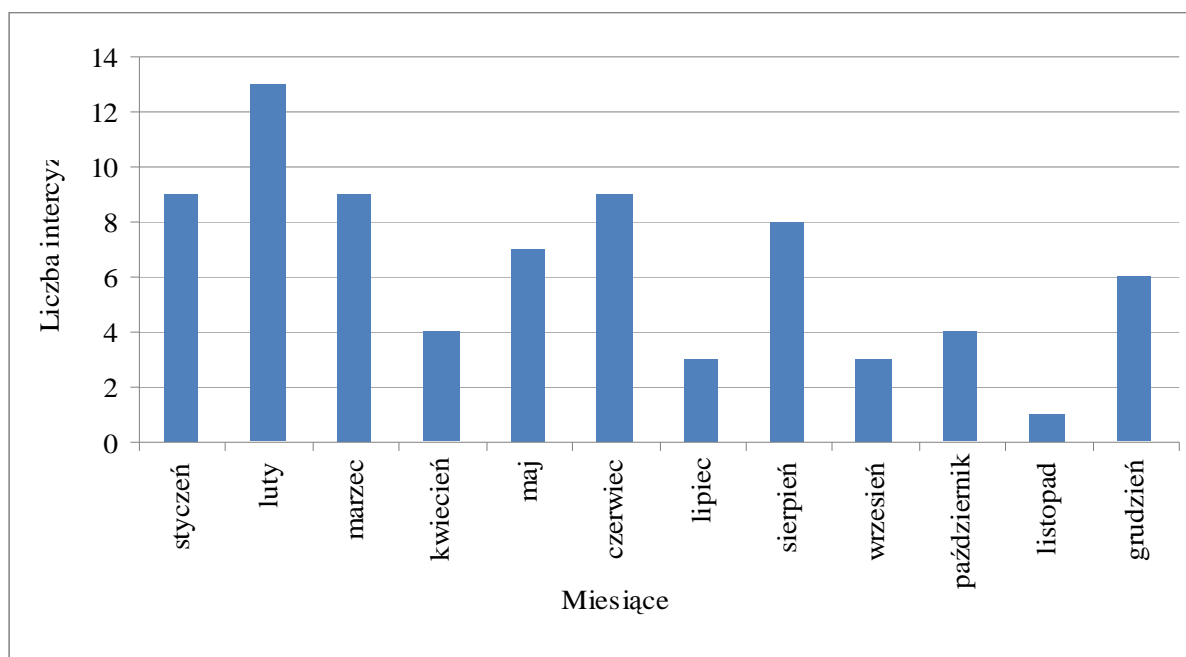
W latach 1934-1939 w Zamościu działalność prowadziło trzech notariuszy: Zygfryd Krauze, Henryk Rosiński i Jan Zieliński. W ich zbiorach znaleziono 76 umów przedmałżeńskich. Najwięcej intercyz zawierały księgi Jana Zielińskiego (59) i Zygfryda Krauze (15). W dokumentach należących do Henryka Rosińskiego odszukano tylko dwa akty. Podstawę prawną dla omawianych w niniejszej pracy intercyz stanowił kilkakrotnie nowelizowany Kodeks Cywilny Królestwa Polskiego z 1825 r.

Podejmując się analizy umów przedmałżeńskich, nie sposób nie zwrócić uwagi na wiek nowożeńców. W badanych intercyzach dokładny wiek podawali tylko notariusze Zygfryd Krauze i Henryk Rosiński, natomiast Jan Zieliński ograniczał się do stwierdzenia, czy osoby spisujące akta są pełnoletnie w świetle prawodawstwa polskiego. Jak wynika z danych prezentowanych na rys. 1 większość osób decydujących się na podpisanie umowy przedmałżeńskiej mieściła się w przedziale wiekowym 20-30 lat. Wyjątkową parę przyszłych małżonków stanowiły osoby, które przekroczyły czterdziesty rok życia. Na uwagę zasługuje także jedyny przypadek, w którym panna młoda była starsza od swego partnera. Poza tym należy podkreślić, że wszystkie osoby podpisujące intercyzę w kancelariach wyżej cytowanych notariuszy były pełnoletnie. W badanych aktach sporządzanych przez Jana Zielińskiego wszyscy kawalerowie byli pełnoletni, natomiast wśród panien spisujących umowę wystąpiły trzy kobiety, które nie miały ukończonych osiemnastu lat (323/35/Z, 392/35/Z i 2011/38/Z). W takiej sytuacji panna występowała w asystencji ojca, poświadczającego w dokumencie notarialnym, że wyraża zgodę na ślub córki. Na wyróżnienie zasługują również dwie umowy przedmałżeńskie: jedna spisana między wdowcami (1407/36/Z), druga między kawalerem a rozwódką (366/37/Z).

Jednak te akty poza stanem cywilnym osób podpisujących intercyzę nie różniły się zasadniczo w swojej treści od pozostałych będących przedmiotem niniejszych badań.



Rysunek 1. Wiek osób spisujących intercyzy w aktach Zygfryda Krauzego i Henryka Rosińskiego



Rysunek 2. Miesiące w których sporządzano umowy przedmażeńskie

Najwięcej intercyz zostało zawartych w miesiącach zimowych (grudzień, styczeń i luty), a najmniej w okresie jesiennym (wrzesień, październik, listopad). Należy podkreślić, że prezentowane dane nie są uwarunkowane kulturowo i raczej nie mogą sugerować bliskiego terminu zawarcia związku małżeńskiego ponieważ zgodnie z tradycją: (1) od spisania intercyzy do ceremonii

ślubnej miał dłuższy czas (2) niektóre daty aktów przypadają na miesiące, w których w religia mojżeszowa zabrania wstępowania w związek małżeński (od połowy sierpnia do początku września, od początku kwietnia do przełomu maja i czerwca oraz w okresie lipca)¹⁴.

Pochodzenie nowożeńców – zakres terytorialny

Jak wynika z danych zamieszczonych na rysunku 3 większość osób podpisujących intercyzę pochodziła z powiatu zamojskiego (73%) i sąsiednich powiatów (17,1%). Udział samego miasta Zamość stanowił 65,1%. Spośród wszystkich nowożeńców jedynie 3 osoby pochodziły spoza województwa lubelskiego, a konkretniej z miejscowości znajdujących się na terenach dzisiejszej Ukrainy (Kowel, Włodzimierz). Należy podkreślić, że 60% narzeczonych pochodziło z tej samej miejscowości. Powyższe dane wynikają zapewne ze znacznie mniejszej poziomej mobilności społecznej w dwudziestoleciu międzywojennym niż w dzisiejszych czasach. Ponadto w tamtym okresie warunki ślubu ustalili swatowie w porozumieniu z rodzicami państwa młodych. Aby ich praca była wykonana właściwie (np. zapamiętanie szczegółowych oczekiwań konkretnych rodzin wobec przyszłego zięcia lub synowej) musieli mieć pod „kontrolą”, łatwe do przemieszczenia się i niewielkie terytorium.

Tabela 1. Miejsce zamieszkania osób podpisujących umowę przedmażeńską

Miasto	M	K	Miasto	M	K
Zamość	60	51	Lublin	1	4
Krasnystaw	7	3	Biłgoraj	1	2
Hrubieszów	3	5	Chełm	1	-
Tomaszów	2	3	Biała Podlaska	-	1

Relacje majątkowe

Osoby podpisujące umowę przedmażeńską znacznie częściej (75%) wybierały formę rozłącznego majątku przed i po ślubie (intercyza A) niż wspólną majątkową po zawarciu związku małżeńskiego (intercyza B – 25%). Wśród analizowanych dokumentów nie odnotowano żadnej umowy z mocy, której między osobami podpisującymi intercyzę zachodziłaby całkowita łączność majątkowa (przed i po ślubie). Brak tego typu aktów wynika z uwarunkowań kulturowych – kobieta musiała mieć zagwarantowany „byt majątkowy” w razie ewentualnego rozwodu

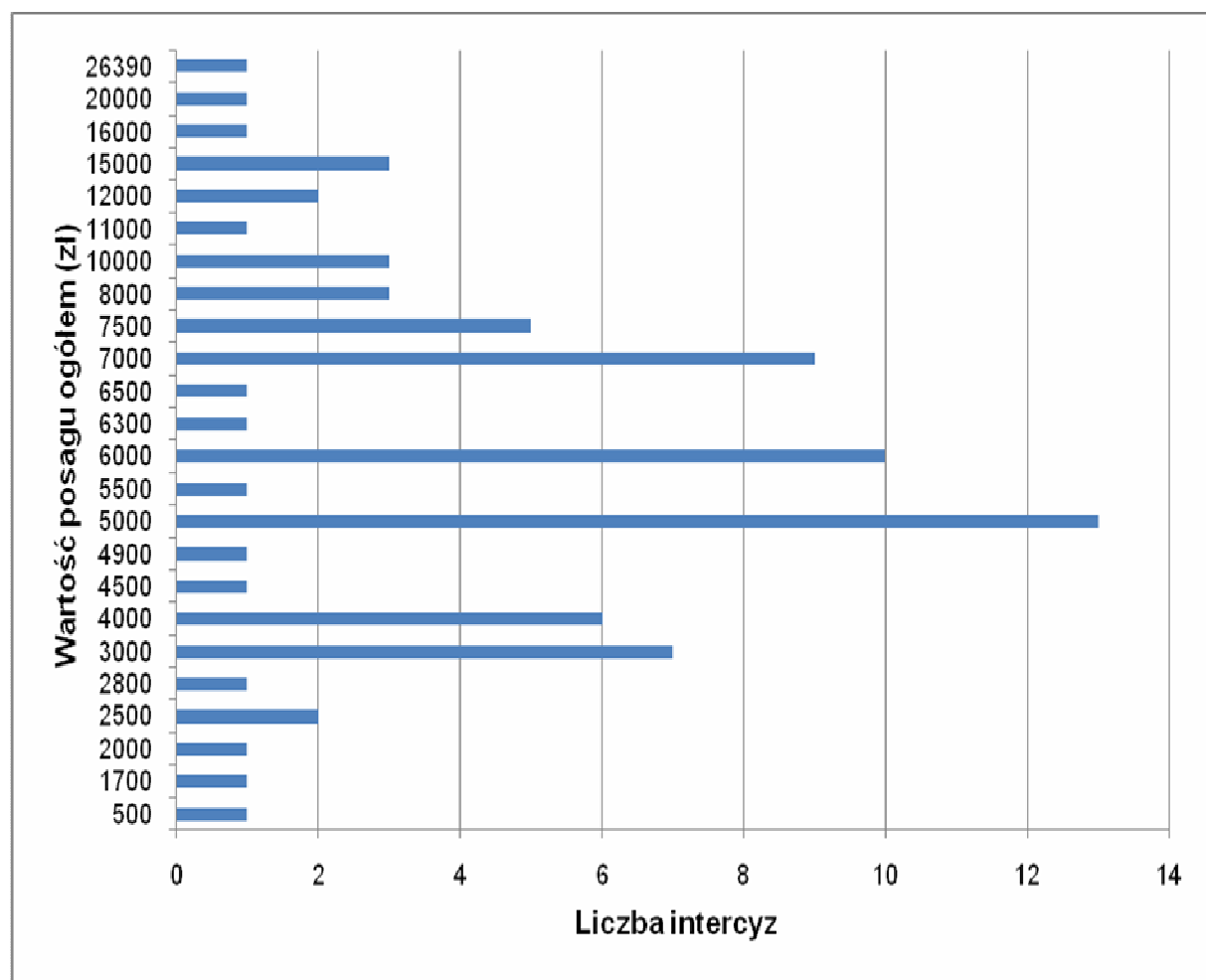
Należy także zauważyć, że o ile *Tnajim* i *Ketubę* spisywano zawsze, przyszli współmałżonkowie nie mieli obyczajowego obowiązku potwierdzania treści umowy zaręczynowej u notariusza. W zasadzie w dwudziestoleciu międzywojennym spisywanie intercyzy było dość rzadkie. Żydzi żyjąc w swoim zamkniętym środowisku, niejednokrotnie nie znali języka polskiego, co znacznie utrudniało wizyty w urzędach, poza tym przede wszystkim liczyło się dla

¹⁴ Okresy zostały podane orientacyjnie i mogą ulec niewielkim zmianom spowodowanym ruchomością kalendarza żydowskiego.

nich spełnienie powinności religijnej, a wszelkie wymogi prawno-administracyjne stawiali zdecydowanie na drugim miejscu. Na tej podstawie można przypuszczać, że potwierdzone notarialnie umowy przedmałżeńskie spisywali bogatsi¹⁵ i bardziej wykształceni Żydzi, najczęściej mieszkający w miastach i w dużym stopniu zasymilowani z kulturą polską.

Wartość majątku

Jak wynika z analizowanych umów przedmałżeńskich spisanych w latach 1934-1935 (rys. 3) status materialny ludności żydowskiej w badanym okresie był bardzo zróżnicowany. Świadczy o tym wartość wnoszonego przez pannę młodą posagu (500-26.000 zł). Najczęściej (46,1% aktów) kwota posagu zawierała się w przedziale 5000-7000 zł. Majątek powyżej 7000 zł deklarowano w 26,3% umów przedmałżeńskich, a poniżej 5000 zł w 27,6% spisanych aktach notarialnych.



Rysunek 3. Wartość majątku deklarowana w umowach przedmałżeńskich.

¹⁵ R. Kawałek, *Żydzi Łęczyńscy w latach 60-tych XIX w. W świetle akt notarialnych*, Portal Strona o żydach lubelskich (dostęp 20.07.2009). Dostępny: <http://www.jews-lublin.net/index.php/>

Warto nadmienić, iż w analizowanych intercyzach ujawniany był tylko majątek panny młodej co stanowiło jak już wcześniej wspomniano, formę zabezpieczenia kobiety na wypadek rozwodu. Stan posiadania pana młodego w każdym z badanych aktów skomentowany został frazą *majątku swojego nie ujawnia*. Nie istniała potrzeba zapisywania w akcie majątku męża, ponieważ (1) obie strony wiedziały chociażby na podstawie ustaleń zaręczynowych, jaką wartość ten majątek posiada, (2) zazwyczaj związek małżeński był zawierany między osobami o podobnym statusie majątkowym. Wyjątek stanowiła sytuacja kiedy zamożna kobieta wychodziła za mąż za wykształconego, ale biedniejszego od niej mężczyznę – wtedy wiedza i mądrość męża traktowano jako szansę na pomnożenie majątku. Zazwyczaj wyposażenie córki w posag stanowiło dość duży wysiłek dla jej rodziców zważywszy, że zarobki przeciętnego robotnika objętego ubezpieczeniem emerytalnym wynosiły w 1935 r. dla mężczyzn 23,9 zł, a dla kobiet 12,4 zł¹⁶. Dlatego jak podaje Cohen¹⁷ preferowanymi dziećmi byli chłopcy. Na starość stanowili podporę dla rodziców oraz mogli spełnić ambicje ojca. O córkach można przeczytać: *Córka to fałszywy skarb dla ojca. Z niepokoju o nią nie śpi po nocach; w dzieciństwie, by nie została uwiedziona, w młodości, by nie zesłała na manowce, w wieku małżeńskim, że nie znajdzie męża, gdy jest mężatką, by nie była bezpłodna, a na starość, by nie uprawiała czarów*.

Przeprowadzone badania wykazały, że większości (90,8%) analizowanych umów przedmałżeńskich składnikiem deklarowanego przez pannę młodą majątku była określona kwota pieniężna (gotowizna), która najczęściej stanowiła około 60% wartości posagu. Tylko w jednym spisanim akcie notarialnym (1600/35/Z) deklarowany majątek składał się wyłącznie z gotowizny.

Nieruchomości jako składnik majątku notowano tylko w 13 (17,1%) badanych umowach przedmałżeńskich i zazwyczaj stanowiły one około 30% wartości całego posagu. Głównie w posagu wnoszono przedsiębiorstwa i sklepy (61,5%). Jako przykład ilustrujący tego typu zapisy mogą posłużyć cytaty z umów przedmałżeńskich: umowa nr 1325/26/Z, na mocy której panna młoda wnosi w ramach posagu *nabyte w dniu dzisiejszym [...] za N. Rep. 1322 [...] przedsiębiorstwo handlu towarami spożywczo-kolonialnymi [...] wartości jedenastu tysięcy złotych* oraz umowa nr 1041/34/Z, z której wynika, że w skład posagu panny młodej wchodzi: *Przedsiębiorstwo Fabryki Sandałów przy ul. Ormiańskiej 4 w Zamościu i Przedsiębiorstwo Sprzedaży Aparatów Radiowych i Rowerów wraz z istniejącym przy tym przedsiębiorstwie warsztatem mechanicznym ul. Bazylińska 4 w Zamościu*. Spośród innych składników majątku występujących w umowach przedmałżeńskich na uwagę zasługuje: *dwudziesto procentowy udział w nieruchomości spółkowej położonej we wsi Izbicy (191/35/Z)*. Dość często w ramach posagu panna młoda wносиła „wyposażenie” (urządzenia, zapasy towarów itp.) dla istniejącego już przedsiębiorstwa. W żadnym z badanych aktów przedmiotem wnoszonego posagu nie była ziemia. Wynika to z faktu, że Żydzi w okresie międzywojennym bardzo rzadko posiadali ziemię i zajmowali się jej uprawą.

¹⁶ GUS, *Mały rocznik statystyczny*, Warszawa 1938, s. 252.

¹⁷ cyt. za A. Cohen, *Talmud*, Warszawa 1997 s. 174-175, 179-184.

Przedmioty wymieniane w aktach

Istotnym składnikiem wielu posagów były różne przedmioty (wartościowe, użytkowe) oraz sprzęt stanowiący wyposażenie gospodarstwa domowego. Przeprowadzona analiza aktów notarialnych wykazała, że najczęściej panna młoda w ramach posagu wносиła biżuterię oraz różne kosztowności (tab. 2), spośród których najliczniejszą grupę w stanowiły zegarki (93,4%) w tym: ręczne (głównie żeńskie) i kieszonkowe (męskie). Większość zegarków było wykonanych ze złota (83,2). Zegarki srebrne stanowiły jedynie 8%, podobnie jak zegarki wykonane z innych materiałów (8,8%). Wśród producentów dominowały zegarki firmy Cyma (40,5%) i Omega (23,3%) zegarki innych marek (Anker, Dox, Tannes Watch) stanowiły niewielki odsetek.

Tabela 2. Składniki posagu kategorii biżuteria i przedmioty cenne oraz ich częstość występowania w aktach notarialnych

Przedmiot	Częstość występowania w aktach (%)	Przedmiot	Częstość występowania w aktach (%)
zegarki	93,4	obrączki ślubne	6,6
pierścionki	90,8	brosze	5,3
lichtarze	81,6	dewizki	3,9
bransoletki	15,8	łańcuch	1,3
papierośnice	14,5	sznury pereł	1,3
medaliony/naszyjniki	11,8	wieczne pióra	1,3
kolczyki	7,9		

Bardzo popularnym a jednocześnie cennym składnikiem posagu były pierścionki (90,8%), głównie damskie (74,1%). Najwięcej pierścionków wykonanych zostało ze złota (96,2%). Pierścionki srebrne i wykonane z innych metali występowały w posagach sporadycznie. Dość licznie reprezentowane były pierścionki z kamieniami szlachetnymi (72,2%) wśród, których dominowały pierścionki z brylantem (55%). Znacznie mniejszy odsetek stanowiły pierścionki z rubinem (11,2%). Udział pierścionków z innymi kamieniami szlachetnymi był niewielki. W nielicznych dokumentach pierścionki opisywano bardzo szczegółowo np. *brylantowy w srebrnej oprawie (1325/36/Z)*, *z dużym brylantem i ośmioma małymi (366/37/Z)* lub *z czarnymi kamieniami i monogramem (158/36/Z)*. Często (81,6%) w umowach przedmażeńskich panna młoda w posagu wносиła lichtarze w liczbie dwóch, z których najczęściej było srebrnych (94,9%) pozostałe wykonane były z miedzi bądź platery. Należy zauważyć, że w badanych aktach nie notowano lichtarzy złotych. W nielicznych intercyzach pojawiały się wykonane w większości przypadków ze złota takie przedmioty jak: bransoletki, papierośnice, medaliony i naszyjniki, kolczyki z szlachetnymi kamieniami, obrączki ślubne, brosze, dewizki itp. Jako ciekawostkę można przytoczyć zapis w intercyzie 158/36/Z w której panna młoda wnosi w ramach posagu *jeden łańcuch złoty, gruby, dwa i pół metra długości*.

Bardzo ważnym elementem posagu każdej panny młodej była garderoba w skład, której zazwyczaj wchodziło wiele rzeczy osobistego użytku przeznaczonych dla przyszłych współmałżonków. W tej kategorii posagu (tab. 3) najliczniej reprezentowane były wszelkiego rodzaju futra (85,5%), zarówno damskie (59,5%) jak i męskie (40,5%). Wśród futer dominowały fokowe (54,5%). Udział futer karakułowych wynosił 15,9%, a oposowych jedynie 9,1%. Futra uszyte ze skór innych zwierząt (tchórz, bóbr, kret itp.) występowały w niewielu posagach. Ponadto dość często opis futer we wnoszonym posagu był bardzo szczegółowy np. *futro męskie Cybety z kołnierzem z brązowej wydry* (158/36/Z) lub *futro damskie z kołnierzem skunksowym* (760/34/K). Podobnie jak w przypadku futer wnoszone w posagu palta (68,4%) były szczegółowo opisywane. Dominowały palta w kolorach ciemnych (73,6%), takich jak czarny, czy granatowy, z kołnierzem wykonanym ze skór różnych zwierząt futerkowych. Częściej występowały w intercyzach palta damskie (69,9%) niż męskie (30,1%) wśród których znajdowały się palta: letnie (48,9%) zimowe (29,3%) i jesienne (21,7%). Bielizna zarówno męska, damska jak i pościelowa¹⁸ była wyszczególniana w wielu posagach (71,1%) ale w żadnej z analizowanych intercyz szczegółowo jej nie opisywano. Wśród sukien wnoszonych w posagu (52,6%) dominowały suknie jedwabne (48,8%) i wełniane (46,3%). Inne ubrania i rzeczy codziennego użytku występujące w nielicznych aktach jako składniki posagu wyszczególniono tabeli 3.

Tabela 3. Składniki posagu kategorii garderoba oraz ich częstość występowania w aktach notarialnych

Przedmiot	Częstość występowania w aktach (%)	Przedmiot	Częstość występowania w aktach (%)
futra	85,5	szlafroki	5,2
bielizna	71,1	bluzki	3,9
palta	68,4	kalesony	2,6
suknie	52,6	spodnie	2,6
kostiumy	44,7	swetry	2,6
garnitury	27,6	torebki damskie	2,6
płaszcz	21,0	biusthalter	1,3
jesionki	18,4	piżamy	1,3
obuwie	11,8	reformy	1,3
kołnierze	9,2	szalik	1,3
koszule	7,9	żakiet	1,3

W analizowanych umowach przedmałżeńskich podstawowym składnikiem niemalże każdego posagu były meble (tab.4) a przede wszystkim szafy, stoły, kredensy i łóżka. Wśród różnego rodzaju szaf najczęściej występowały szafy na ubrania - trzydrzwiowe (69%) i dwudrzwiowe (21,4%) wykonane głównie

¹⁸ W badanych aktach sformułowania *bielizna pościelowa*, używano w najczęściej dla określenia wnoszonych w posagu ubrań do spania (piżam koszul nocnych itp.).

z drewna dębowego (78,7%). Znacznie mniejszy odsetek stanowiły szafy jesionowe (12,9%) oraz czeczotowe (4,2%). Podobnie jak w przypadku szaf większość stołów było dębowych (71,9%). Dość często wnoszono w posagu stoły sosnowe (21,9%). Większość kredensów zarówno kuchennych (67%) jak i stołowych (33%) wykonanych było z drewna dębowego (48,5%) oraz sosnowego (43,9%). W posagu panny młodej najczęściej występowały dwa łóżka (89,5%) głównie dębowe a także dwie szafki nocne. Bardzo dokładnie w aktach notarialnych opisywano krzesła. W większości posagów były to krzesła wiedeńskie (34,5%) i fornirowane (17,2%), często kryte skórą lub gobelinem – podobnie jak występujące w wielu umowach przedmażeńskich fotele (61,8%). Pozostałe meble: kozetki (47,3%), tapczany (39,4%), otomany (27,6) oraz kanapy (5,3%) zazwyczaj były kryte gobelinem (79,2%) lub pluszem (20,8%). Dość często w posagu wnoszono zegary: zarówno ściennie (72,7%) jak i stojące (27,3%).

Tabela 4. Składniki posagu kategorii meble oraz ich częstość występowania w aktach notarialnych

Przedmiot	Częstość występowania w aktach (%)	Przedmiot	Częstość występowania w aktach (%)
szafy	97,3	tapczany	39,4
stoły	94,7	etazerki	28,9
kredensy	93,4	bielizniarki	27,6
łóżka	92,1	otomany	27,6
szafki	89,4	biurka	21,0
krzesła	88,1	gondolki	9,2
zegary	84,2	skrzynki	7,9
fotele	61,8	biblioteczki	6,6
żyrandole	60,5	kanapy	5,3
stoliki	57,9	pianina	5,3
taborety	50,0	kufry	2,6
toaletki	48,7	bufety	1,3
kozetki	47,3	lady	1,3

Najczęściej występującym w posagach przedmiotem stanowiącym wyposażenie kuchni (tab.5) były obrusy (71%), których zazwyczaj dokładnie nie opisywano. Dość często w skład posagu panny młodej wchodziły naczynia kuchenne (65,8%) głównie aluminiowe i emaliowane oraz nakrycia stołowe (srebrne – 67,7%, platerowane – 19,4%, pozłacane – 12,9%). Największą popularnością cieszyły się nakrycia stołowe marki „Fraget”. Wśród zastawów serwisowych dominowały głównie zestawy serwisowe do kawy i herbaty (6 osobowe - 62,4%, 12 osobowe - 36,6%) w tym (porcelanowe - 84,8%, szklane - 10,9%, srebrne - 4,3%). Sztuńce (najczęściej srebrne¹⁹ - 38% lub platerowane - 12,8%)

¹⁹ Pomimo tego, że w aktach napisano np. *dwanaście łyżek srebrnych* (1335/35/Z), to nie ma pewności czy były one wykonane w całości ze srebra, czy tylko posrebrzane. Analogicznie sytuacja wygląda z srebrnymi tacami, cukiernicami itp. przyp. autora.

stanowiące składnik posagu, podobnie jak zastawy serwisowe występowały w kompletach na sześć (45,9%) lub dwanaście (29,2%) osób. Inne składniki posagu (kieliszki, cukiernice, tace, puchary) najczęściej opisywano jako srebrne.

Tabela 5. Składniki posagu kategorii naczynia i wyposażenie kuchenne oraz ich częstość występowania w aktach notarialnych

Przedmiot	Częstość występowania w aktach (%)	Przedmiot	Częstość występowania w aktach (%)
obrussy	71,0	tace	13,2
naczynia kuchenne	65,8	klosze	9,2
nakrycia stołowe	50,0	puchary	3,9
serwisy	55,3	ceraty	2,6
sztućce	53,9	karafki	2,6
kieliszki	23,7	nożyki do owoców	2,6
cukiernice	15,8	balony do wody sodowej	1,3
serwety	14,5	czajniki	1,3

Z danych prezentowanych w tabeli 6 wynika, że spośród wymienionego sprzętu gospodarstwa domowego, jedynie odbiorniki radiowe wchodziły w skład wielu posagów (65,8%). Najczęściej były to radia trzylampowe lub czterolampowe marki „Elektryt” lub „Philips”. Pozostałe przedmioty w tej kategorii (maszynki do gotowania, żelazka itp.) występowały sporadycznie w badanych intercyzach. Ten fakt może wynikać ze statusu majątkowego i realiów życia – nie każda rodzina potrzebowała lub mogła sobie pozwolić na kupno np. patefonu czy maszynki do gotowania.

Tabela 6. Składniki posagu kategorii sprzęt gospodarstwa domowego oraz ich częstość występowania w aktach notarialnych

Przedmiot	Częstość występowania w aktach (%)	Przedmiot	Częstość występowania w aktach (%)
odbiornik radiowy	65,8	maszynki do gotowania	2,6
maszyna do szycia	25,0	maszynki do mięsa	1,3
patefon	9,2	maszynki do wyrobu wody sodowej	1,3
samowar	7,9	maszynki spirytusowa	1,3
żelazko	6,6	odkurzacze	1,3
płyty patefonowe	5,3	reflektor	1,3
aparaty fotograficzne	3,9		

Na uwagę w tej kategorii zasługuje umowa przedmałżeńska (693/34/Z), w której panna młoda wnosi w posagu *urządzenie zakładu fotograficznego*. Interesujący w tej umowie jest bardzo szczegółowy opis wszystkich parametrów sprzętu fotograficznego. Np. *aparatus fotograficzny o wymiarach zdjęcia 18x24 cm, z obiektywem Xenar 1:45 F=24 cm, firmy J. Schneider et Kreuznach za nr 217330; migawka Luks nr 16305 lub aparat automatyczny broszkowy, z obiektywem Nijeutegen Schnelfarbeiter 1:3,5 F=6 cm*. Warto także zauważyć, że przy opisie niektórych przedmiotów w tej kategorii pojawiły się w aktach specjalne meble np. stolik pod radio, stolik pod samowar itp.

Tabela 7. Składniki posagu kategorii wyposażenie gospodarstwa domowego oraz ich częstość występowania w aktach notarialnych

Przedmiot	Częstość występowania w aktach (%)	Przedmiot	Częstość występowania w aktach (%)
firanki	89,5	figury	15,8
kapy	85,3	makaty	11,8
kołdry	81,6	wazy i wazony	11,8
poduszki	76,3	narzuty	9,2
pierzyny	72,4	książki	6,9
kilimy	47,4	walizy	6,9
dywany	40,8	poduszki (jasiek)	6,6
umywalki	34,2	materiały na ubrania	5,3
chodniki	32,9	podpięcia do kołder	5,3
wieszaki	32,2	wagi stołowe	5,3
ręczniki	30,3	koce	3,9
prześcieradła	26,3	lampy naftowe	2,6
lampy	25,0	kasetki	2,6
obrazy	25,0	flakony	1,3
lustra	22,3	kosze na wazony	1,3
portierey	21,0	lalki	1,3
gzymsy do okien	19,7	lornetki	1,3
beczki	17,1	miednice	1,3
koperty na pościel	17,1	pudernice	1,3
piernaty	17,1	rolety do okien	1,3

Spośród przedmiotów zaliczonych do kategorii wyposażenie gospodarstwa domowego (tab. 7), najczęściej w posagach występowały różnego rodzaju firanki (89,5%). W większości aktów notarialnych nie podawano nazwy materiału, z którego były uszyte. Bardzo popularne (85,3) były też kapy na łóżka. Wśród nich najliczniej występowały kapy pluszowe (50,8%) i tiulowe (20,0%), natomiast znacznie mniej kap było satynowych (10,8%), gobelinowych (10,8%) oraz jedwabnych (7,8%). Kołdry (81,6%) podobnie jak kapy były wykonane z bardzo różnych materiałów: waty (50%) jedwabiu (14,3), pluszu

(14,3), wełny (7,1%) i puchu (7,1%). Zazwyczaj panna młoda wносиła w posagu dwie kołdry. Poduszki (76,3%) i pierzyny (72,2%) opisano szczegółowo tylko w nielicznych aktach notarialnych. Zwyczajowo w posagu panny młodej znajdowało się cztery (37,2%) lub sześć sztuk (31,9%) poduszek. Najwięcej dywanów wykonanych było z pluszu, dywany perskie wchodziły w skład za ledwie dwu posagów (648/34/Z, 1121/37/K). W przypadku chodników w wielu aktach notarialnych nie określano materiału z których były wykonane, jedynie podawano ich długość. W ponad 1/3 umów przedmałżeńskich wśród ruchomości posagu występowała umywalka zazwyczaj szczegółowo nie opisywana. Najbardziej interesujący opis dotyczący umywalki znajduje się w akcie notarialnym nr 1325/36/Z: *umywalka, nabyta od firmy M. Fraukowicz w Kowlu, według rachunku tejże firmy z dnia dziesiątego sierpnia tysiąc dziewięćset trzydziestego szóstego roku*²⁰. Ten pojedynczy przypadek, może wskazywać, że część wnoszonych w posagu przedmiotów kupowano na kilka dni przed spisaniem aktu notarialnego. Spośród pozostałych, występujących nielicznie w posagach przedmiotów, na uwagę zasługują także książki ze względu na ciekawy sposób ich opisu np. w akcie notarialnym nr 324/34/Z w posagu występowały książki *beletrystyczne i naukowe w liczbie około pięćdziesięciu tomów*, natomiast w akcie nr 693/34/Z *komplet biblioteki groszowej w języku żydowskim*.

W tabeli 8 wykazano składniki posagu kategorii inne, do których zakwalifikowano inwentarz żywy oraz przedmioty nietypowe. Odnotowany niewielki udział zwierząt użytkowych (konie, krowy, kozy) w analizowanych posagach, wynika głównie z tego, że tylko nieliczni mieszkańcy zamojszczyzny, pochodzenia żydowskiego byli właścicielami gospodarstw rolnych. Na uwagę w tej kategorii zasługują również dość oryginalne składniki posagu: *dziesięć metrów mąki pszennej i dziesięć metrów mąki żytniej*²¹ (109/35/Z) oraz *trzy kupony na ubrania męskie, jeden kupon na palto damskie i jeden kupon na kostium damski* (926/35/Z).

Tabela 8. Składniki posagu kategorii inne oraz ich częstość występowania w aktach notarialnych

Przedmiot	Częstość występowania w aktach (%)	Przedmiot	Częstość występowania w aktach (%)
konie	5,3	mąka	1,3
wozy	5,3	rowery	1,3
krowy	2,6	uprząże dla konia	1,3
kozy	1,3	chusteczki do nosa	1,3
kupony na ubrania	1,3		

²⁰ Należy zwrócić uwagę, że omawiana intercyza została spisana 14 sierpnia 1936 r. – cztery dni po zakupie umywalki w/w firmie. przyp. autora.

²¹ 1 metr - jednostka masy odpowiadająca 100 kilogramom, w: *Uniwersalny słownik języka polskiego*, pod red. B. Dunaj, Warszawa 2007, s 506.

Spośród analizowanych w niniejszym opracowaniu aktów notarialnych na szczególną uwagę zasługuje akt nr 191/35/Z, w którym ze wszystkimi detalami zostały opisane przedmioty wchodzące w skład posagu panny młodej: *beczka biało malowana na wodę, [...] sześć par kalesonów męskich zimowych i tyleż letnich [...] dwanaście sztuk reform damskich, [...] dwanaście sztuk biust-halterów, [...] czterdzieści osiem większych chusteczek do nosa i dwadzieścia osiem chusteczek do nosa damskich, [...] dwie obrączki ślubne, [...] piżama męska, [...] para lakierów czarnych, para półbutów giemzowych brązowych, [...] para śniegowców i para kaloszy męskich* itp.

Koszty aktów

Sporządzenie przez notariusza aktu notarialnego wiązało się z określonymi kosztami, na które składały się: (1) opłata stemplowa w kwocie 10 zł, (2) opłata za odpisy i wypisy wynosząca od 2 do 3 zł (w zależności od liczby wypisów i odpisów), (3) 10% dodatku dla notariusza wyliczanego na podstawie sumy opłaty stemplowej oraz kosztów odpisów i wypisów, (4) taksa notarialna wysokości 35-42 zł oraz (5) opłaty dla ewentualnych rekognoscentów (świadków) w kwocie 4 zł. Całkowity koszt spisania intercyzy wahał się w granicach 49-57 zł. Dokładne ustalenie, kto ponosił koszty sporządzenia umowy przedmałżeńskiej jest trudne, ponieważ informację o tym fakcie zamieszczali tylko dwaj notariusze Zygfryd Krauze i Henryk Rosiński. Na podstawie sporządzonych przez nich aktów można stwierdzić, że najczęściej koszty te ponosiła panna młoda.

Podsumowanie

Przeprowadzona analiza aktów notarialnych z lat 1934–1939 pozwoliła na zapoznanie się z zasadami zawierania małżeństw w kulturze żydowskiej oraz zbadanie przedmiotu posagu. Umowy przedmałżeńskie w zdecydowanej większości spisywały osoby pełnoletnie – kobiety w wieku około 27 lat i mężczyźni w wieku około 29 lat. Narzeczeni zazwyczaj pochodzą z tej samej miejscowości lub najbliższych okolic. W kulturze żydowskiej relacje majątkowe porządkowała umowa zaręczynowa (*Tnajim*); mimo to, część Żydów decydowała się na jej prawne usankcjonowanie w formie intercyzy zgodnie z prawodawstwem polskim. W większości spisanych aktów notarialnych, narzeczeni deklarowali rozłączność majątkową przed i po ślubie. Zawierane umowy przedmałżeńskie nie tylko regulowały stosunki majątkowe między partnerami, ale również stanowiły zabezpieczenie warunków życia dla kobiety w przypadku rozwodu. Najczęściej składnikami posagu była gotowizna, różnego rodzaju przedmioty gospodarstwa domowego, a także występujące znacznie rzadziej nieruchomości. Nieodzownymi elementami stanowiącymi majątek ruchomy były: biżuteria; garderoba złożona z damskich i męskich ubrań; meble stołowe, kuchenne i sypialne; pełne wyposażenie kuchni (naczynia i zastawa stołowa); jak i rzeczy stanowiące wyposażenie i wystrój wnętrza domu (firanki, nakrycia na łóżka, pościel). Przedmioty składające się na posag miały ułatwiać start życiowy nowożeńcom, a także świadczyły o zamożności i ich statusie społecznym.

Warto podkreślić też aspekt regionalny opracowania. Wianowane tutaj dobra materialne miały bezpośrednie przełożenie na warunki, w którym żyli zamojscy Żydzi. Odzwierciedlają stopień ich zamożności i to w czasie z historycznego punktu widzenia szczególnie ważnym. W jakim natomiast stopniu wyniki przeprowadzonych badań mogą posłużyć do formułowania uogólnień z odpowiednią należy wstrzymać się dopóki nie podjęte zostaną analogiczne badań także dla innych obszarów i innych okresów czasu.

Realizacja Projektu Badawczego: Międzywydziałowe
Koło Naukowe Poszukiwań Interdyscyplinarnych
„Argonauci” - Szkoła Główna Gospodarstwa Wiejskiego
w Warszawie

Autorzy opracowania: Konrad Świderek, Milena Sześciórka,
Paweł Sumka, Iwona Olesiak

Konsultacja naukowa: Dr Wojciech Połęcz

Analiza treści i tworzenie dokumentacji projektu: Aneta
Kunikowska, Tomasz Nguyen Viet, Katarzyna Rusińska, Milena
Sześciórka, Konrad Świderek, Paweł Sumka

REPERT. № 322. Działo się dnia triedziestego marca
 roku tysiąc dziewięćset trzydziestego
 przedmną JANEM ZIELIŃSKIM, Notariuszem przy Wydziale Hipotecznym
 Głodu gredniego w Zamościu, w kancelarji mej, mieszczącej się w
 mieście Zamościu ^{zwanemu} rządowemu, stawili się - ~~stan~~ i mi osobiście: 1) Janób
 Frydriau, syn Strawia, kanalar pięćoletni; i 2) Teuła
 Hornfeld, córka Herrna-Dejby, pięćletnia, zamieszka-
 -kali w mieście Zamościu, i konwali ant omowy następu-
 -jącej. §1) Janób Frydriau i Teuła Hornfeld oświadczyli, że
 zamierzają wstąpić w związek matreimki ustanawiają, me
 stowunki majątkowe na czas przynięcia matreimkiego w
 ten sposób, że cały majątek, jaki każdy z nich przyniętych
 matreimków w dniu dzisiejszym posiada i jaki się dostanie
 później z nich w przyniętoci wyto w spadku, wy to z mo-
 -cy darowiny, stowunki będąc wyłączone każdego z nich
 stowunki i tylko majątek, janiego się dostanie, podlega po-
 -nycia matreimkiego stowunki będąc mpolu, obajga ich
 w częściach równych stowunki. §2) Janób Frydriau
 majątku swego nie wykaruje. §3) Teuła Hornfeld
 oświadczyła, że obecny jej majątek stowunki: różna pięć
 trzycy złotych i mniej, wymiarowe sukienice i ubiele
 domowe, przedmiotujące narobić dwóch trzycy pięć-
 -set złotych, a mianowicie: jedna wafa jesionowa fons-
 -rowana, dwa ^{z obrotu w gładzi} jesionowe, dwa usowe mafri i dore-
 -na jesionowego, jedna toaletka z dwoma jesionowego, jeden
 -sót srebrny dębony, sześć srebrny dębony złotych miaz,
 jeden srebrny dębony, jedno radio bry-
 -lansowe ze srebra.

Strona z aktu notarialnego zawierającego umowę przedmażeńską (Notariusz Jan Zie-
 liński, rep. 322 z 1934 r.).